

EVALUACE KIMATU ŠKOLY

Cíle evaluačního šetření

- C 1: Zjistit, zda na základě vyhodnocených dat škola splňuje charakteristiku příjemného klimatu školy.
- C 2: Zjistit, jak charakterizují školní klima žáci 2. stupně, jejich rodiče a učitelé na ZŠ Moravská Třebová, Palackého 1351 v jednotlivých oblastech.
- C 3: Zjistit, jaké jsou rozdíly v hodnocení klimatu školy z pohledu žáků, rodičů a učitelů.
- C 4: Zjistit, jaké jsou rozdíly v hodnocení klimatu školy z pohledu mladších žáků (6. a 7. ročník) a starších žáků (8. a 9. ročník).

Výzkumná metoda

Evaluační klimatu školy, byla zpracována formou kvantitativního výzkumu. Za hlavní metodu průzkumu této práce bylo zvoleno **dotazníkové šetření**. Pro vytvoření dotazníku jsem čerpal otázky od Kašpárkové Výzkumný nástroj pro evaluaci školního klimatu (2007). Použil jsem modifikovaný dotazník pro žáky, stejně tak pro učitele a rodiče. Počet otázek jsem redukoval z padesáti na třicet osm. Dle mého názoru je padesát otázek, především pro žáky 6. ročníku, poměrně mnoho. Odpovědi na všechny otázky by tak nemusely být důkladně zváženy a promyšleny. Výsledky odpovědí na některé otázky mně byly také dopředu známé (prostorná škola...).

Školní klima bylo posuzováno respondenty z hlediska pěti oblastí:

- a) Celkový vztah a motivace ke škole – položky č. 1 - 6
- b) Kvalita a kompetence učitelů – položky č. 7 - 16
- c) Pravidla ve škole a kázeň ve vyučování – položky č. 17- 21
- d) Soudržnost třídy jako sociální skupiny – položky č. 22 - 28
- e) Architektonické, estetické a hygienické aspekty školy – položky č. 29 -38

Pro odpověď vybíral výzkumný vzorek respondentů odpovědi z hodnotící škály, která obsahovala hodnocení 1 až 5, kde každé číslo má přiřazenou následující odpověď:

1 = naprosto nesouhlasím

2 = spíše nesouhlasím

3 = nemohu posoudit (ani nesouhlasím, ani souhlasím)

4 = spíše souhlasím

5 = naprosto souhlasím

V dotazníku také respondenti zaškrtovali pohlaví a žáci třídu, do které chodí. Znění dotazníků je uvedeno v příloze 1, 2 a 3.

Průběh a realizace výzkumného šetření

Zkoumaný vzorek

Výzkumným vzorkem se v našem případě stali žáci 2. stupně, jejich rodiče a učitelé Základní školy Moravská Třebová, Palackého 1351. Celkově se výzkumu zúčastnilo 14 učitelů, 134 žáci a 120 rodičů.

Zadávání dotazníků

Dotazník měl písemnou formu a respondenti odpovídali anonymně. V úvodní části každého dotazníku byli respondenti požádáni ředitelem školy o spolupráci při tomto šetření. Žákům byly instrukce o vyplňování sděleny ústně. Žákovský dotazník byl rozdán v hodině občanské výchovy a informatiky. Učitelům byly dotazníky předány na provozní poradě, kde byli seznámeni se smyslem a významem celého výzkumného šetření a byli požádáni o jejich vyplnění. Rodičům byly dotazníky zaslány prostřednictvím jejich dětí.

Sběr dotazníků

Dotazníky vyplňované učiteli byly odevzdávány během jednoho týdne do určené schránky ve sborovně. Tak byla zajištěna anonymita. Žáci plnili zadaný úkol v rámci vyučovací hodiny a odevzdávali je učitelům, dotazníky od rodičů byly shromážděny u jednotlivých třídních učitelů.

Návratnost dotazníků

Dotazník pro učitele obdrželo celkem 15 učitelů a vyplnilo jej 14 respondentů. Návratnost dotazníků byla 93,3%. Dotazník pro žáky obdrželo celkem 134 žáků a platně jej vyplnilo 134 respondentů. Návratnost dotazníků byla 100 %. Dotazník pro rodiče obdrželo 147 rodičů, šetření se zúčastnilo 120 rodičů, kteří prostřednictvím svých dětí odevzdali vyplněné dotazníky. Návratnost byla 81,6%.

Vyhodnocení evaluačního šetření

Údaje, získané dotazníkovým šetřením, byly zpracovány vyhodnocením jednotlivých položek. Nejdříve byla u každé otázky vyhodnocena četnost, následně byly hodnoty procentuálně zapsány do tabulek - příloha č. 4, 5, 6. Grafické zpracování četností odpovědí jsou uvedeny v přílohách č. 7 - 9. Pro jednotlivé otázky a oblasti byly vypočítány průměrné hodnoty tvrzení - příloha č. 10, 11, 12, 13, 14. Tímto postupem byly získány údaje o tom, jak respondenti odpovídali na dané otázky - jak hodnotí klima školy. V příloze č. 15 jsou publikovány celkové průměrné hodnoty tvrzení žáků, učitelů a rodičů, příloha č. 16 popisuje hodnocení klimatu školy z pohledu mladších žáků (6. a 7. ročník) a starších žáků (8. a 9. ročník).

Z průměrného hodnocení tvrzení můžeme usoudit, jak jsou hodnoceny stanovené oblasti klimatu školy a celkové klima školy s porovnáním následující škály. Pro sestavení škály jsem se inspiroval škálou Kašpárkové (2007, s. 92). Smyslem této škály je přiřazení slovního vyjádření k hodnocení získaného dotazníkem. V dotazníku byly uvedeny i některé otázky, u kterých u pozitivního hodnocení se spíše předpokládaly negativní odpovědi. Z tohoto důvodu nebylo možné v případě pozitivního klimatu při průměru celého dotazníku dosáhnout čísla 5.

1,00 – 1,50 - tvrzení naprosto nesouhlasí, můžeme je zcela vyloučit

1,51 – 2,50 - tvrzení vyloučíme většinou nebo ve většině případů

2,51 – 2,90 – platnost tvrzení můžeme vyloučit s použitím slov obvykle, převážně

2,91 – 3,10 – tvrzení platí občas, pouze někdy, jindy neplatí, není pravidlem, že platí

3,11 – 3,50 – tvrzení obvykle, obyčejně či převážně platí

3,51 – 4,50 – tvrzení většinou nebo ve většině případů platí

4,51 – 5,00 – položka naprosto souhlasí, tvrzení potvrzujeme v přesném znění

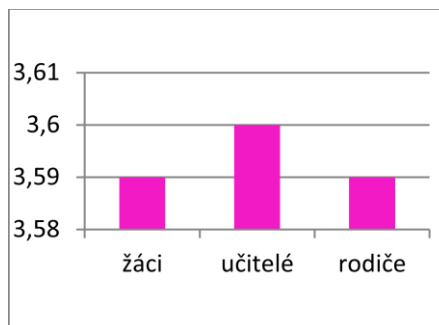
Výsledky evaluačního šetření

Po zpracování údajů, můžu konstatovat, že jednotlivé skupiny hodnotí klima školy následovně:

Tabulka 1 Výsledná průměrná hodnota tvrzení všech respondentů

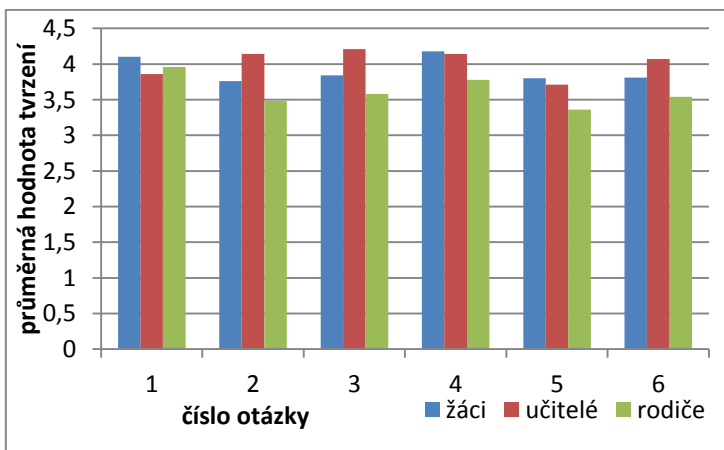
| Č.o. | Průměrná hodnota tvrzení |
|-------------------------|--------------------------|
| žáci | 3,59 |
| učitelé | 3,60 |
| rodiče | 3,59 |
| Průměrná hodnota | 3,59 |

Graf 1 Výsledná průměrná hodnota tvrzení všech respondentů



Hodnocení odpovědí v oblasti celkového vztahu a motivace respondentů ke škole

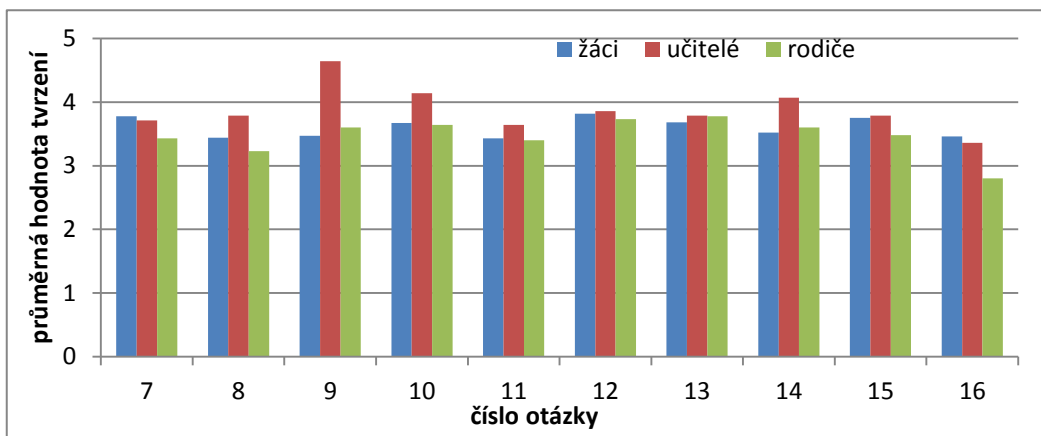
Graf 2 Průměrná hodnota tvrzení otázek č. 1 - 6 č. 1 - 6



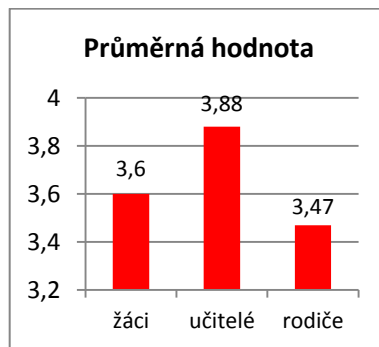
Graf 3 Výsledná průměrná hodnota tvrzení otázek

Hodnocení odpovědí v oblasti kvality a kompetence učitelů

Graf 4 Průměrná hodnota tvrzení otázek č. 7 - 16

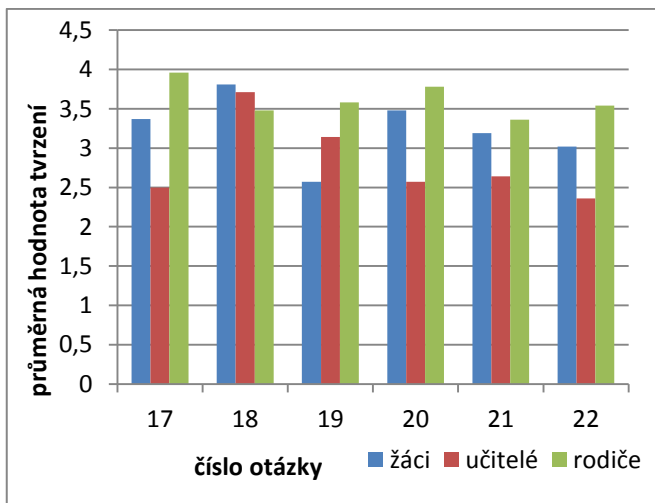


Graf 5 Výsledná průměrná hodnota tvrzení otázek č. 7 - 16

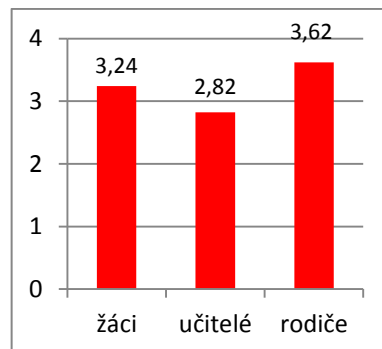


Hodnocení odpovědí v oblasti pravidel ve škole a kázně ve vyučování

Graf 6 Průměrná hodnota tvrzení otázek č. 17 - 22

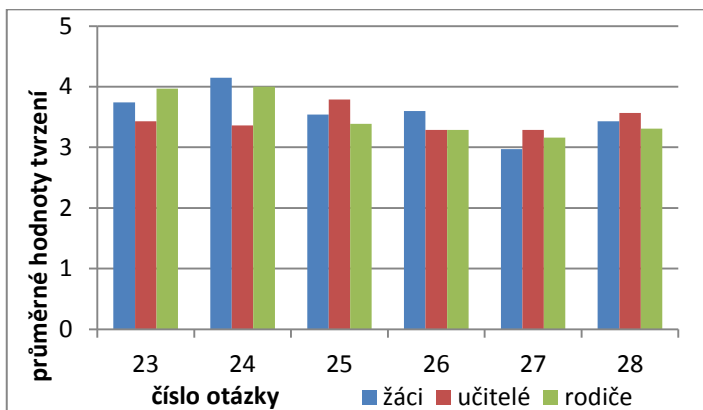


Graf 7 Výsledná průměrná hodnota tvrzení otázek č. 17- 22

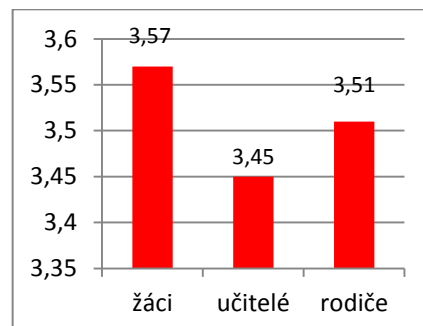


Hodnocení odpovědí v oblasti soudržnosti třídy jako sociální skupiny

Graf 8 Průměrná hodnota tvrzení otázek č. 23 - 28

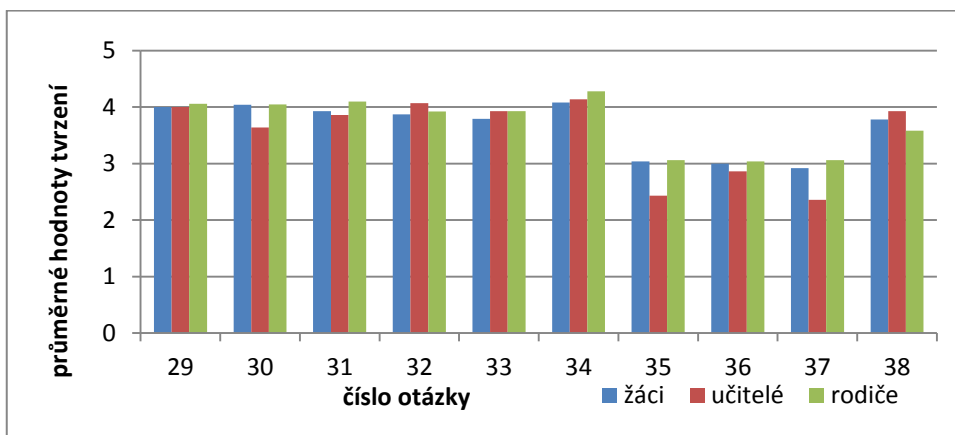


Graf 9 Výsledná průměrná hodnota tvrzení otázek č. 23 - 28

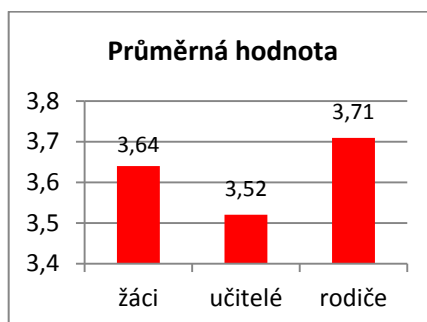


Hodnocení odpovědí v oblasti architektonických, estetických a hygienických aspektů školy

Graf 10 Průměrná hodnota tvrzení otázek č. 29 - 38

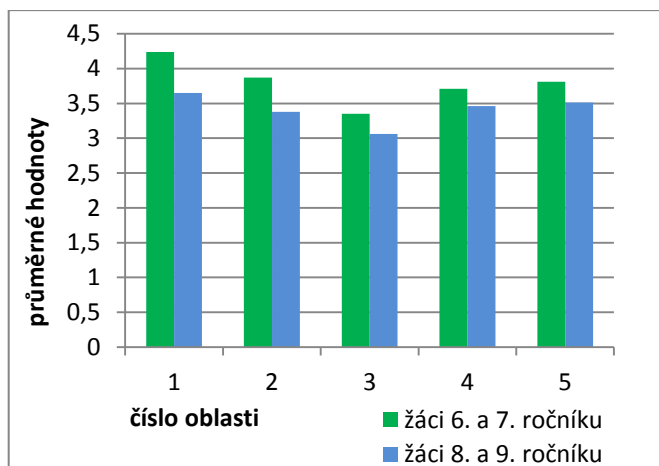


Graf 11 Výsledná průměrná hodnota tvrzení otázek č. 29 - 38

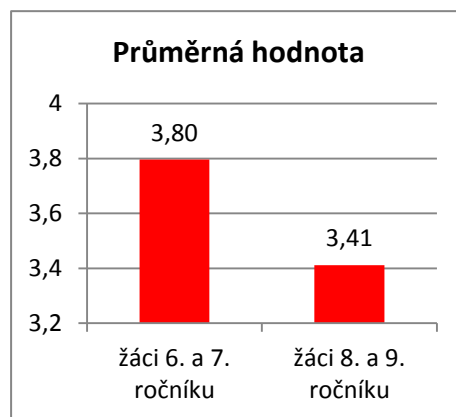


Hodnocení odpovědí mladších žáků a starších žáků

Graf 12 Průměrná hodnota tvrzení mladších a starších a mladších žáků v jednotlivých oblastech



Graf 13 Výsledná průměrná hodnota tvrzení mladších a starších žáků



Příloha 1 Dotazník pro žáky

Děvčata a chlapci,

dovoluji si Vás požádat o spolupráci při výzkumu školního klimatu, který se uskutečňuje na 2. stupni ZŠ. Jeho cílem je zjistit a posoudit stanoviska učitelů, rodičů a žáků k některým stránkám a projevům školního klimatu. Výzkum je anonymní. Děkuji Vám za ochotu a laskavost.

ředitel školy

| Dotazník k evaluaci školního klimatu pro žáky | | | | | | |
|--|--|-----------------|---|---|---|---|
| Reagujte prosím na jednotlivá tvrzení podle toho, do jaké míry s tímto tvrzením souhlasíte. Vybranou odpověď zakroužkujte. U každého tvrzení zakroužkujte pouze jednu odpověď! 1=naprosto nesouhlasím 2=spíše nesouhlasím 3=nemohu posoudit (ani nesouhlasím, ani souhlasím) 4=spíše souhlasím 5=naprosto souhlasím | | | | | | |
| Č.p. | Tvrzení | Hodnotící škála | | | | |
| Oblast č. 1: Celkový vztah a motivace ke škole | | | | | | |
| 1.1 | Naše škola se mi líbí. | 1 | 2 | 3 | 4 | 5 |
| 2.1 | Chodím rád do této školy. | 1 | 2 | 3 | 4 | 5 |
| 3.1 | Jsem pyšný na naši školu. | 1 | 2 | 3 | 4 | 5 |
| 4.1 | Jsem rád, že chodím právě do této školy. | 1 | 2 | 3 | 4 | 5 |
| 5.1 | Učitelé mají jasné pedagogické názory . | 1 | 2 | 3 | 4 | 5 |
| 6.1 | Vedení školy usiluje o vytváření příjemného a férového prostředí . | 1 | 2 | 3 | 4 | 5 |
| Oblast č. 2: Kvality a kompetence učitelů | | | | | | |
| 7.1 | Učitelé vysvětlují učivo velmi dobře. | 1 | 2 | 3 | 4 | 5 |
| 8.1 | Učitelé vyučují svoje předměty s nadšením. | 1 | 2 | 3 | 4 | 5 |
| 9.1 | Učitelé nejsou lehkomyšní a nedůslední. | 1 | 2 | 3 | 4 | 5 |
| 10.1 | Učitelé jsou vstřícní a ochotni studentům pomoci. | 1 | 2 | 3 | 4 | 5 |
| 11.1 | Učitelé jednají se žáky s respektem. | 1 | 2 | 3 | 4 | 5 |
| 12.1 | Učitelé žáky povzbuzují, aby se ve vyučování snažily. | 1 | 2 | 3 | 4 | 5 |
| 13.1 | Učitelé vedou žáky ke vzájemné spolupráci. | 1 | 2 | 3 | 4 | 5 |
| 14.1 | Učitelé se o žáky zajímají. | 1 | 2 | 3 | 4 | 5 |
| 15.1 | Učitelé si udělají pro žáky čas, když něco potřebují. | 1 | 2 | 3 | 4 | 5 |
| 16.1 | S našimi učiteli mi dělá učení ve škole radost. | 1 | 2 | 3 | 4 | 5 |
| Oblast č. 3: Pravidla ve škole a kázeň ve vyučování | | | | | | |
| 17.1 | Musím ve škole dodržovat příliš mnoho pravidel a předpisů. | 1 | 2 | 3 | 4 | 5 |
| 18.1 | Znám pravidla a předpisy ve škole. | 1 | 2 | 3 | 4 | 5 |
| 19.1 | Ve škole mohu spolurozhodovat při stanování pravidel a předpisů. | 1 | 2 | 3 | 4 | 5 |
| 20.1 | Ve škole je vše podřízeno přísnému řádu a disciplíně. | 1 | 2 | 3 | 4 | 5 |
| 21.1 | Žáci ve třídě poslouchají, co učitel říká. | 1 | 2 | 3 | 4 | 5 |
| 22.1 | Během vyučování není ve třídě většinou hluk a nekázeň. | 1 | 2 | 3 | 4 | 5 |
| Oblast č.4: Soudržnost třídy jako sociální skupiny | | | | | | |
| 23.1 | Občas se stane, že si žáci nadávají. | 1 | 2 | 3 | 4 | 5 |
| 24.1 | Žáci naší třídy se setkávají také mimo školu. | 1 | 2 | 3 | 4 | 5 |

| | | | | | | |
|---|---|---|---|---|---|---|
| 25.1 | Učitelé přispívají k vytváření pěkných vztahů mezi žáky. | 1 | 2 | 3 | 4 | 5 |
| 26.1 | V naší třídě je každý mým kamarádem. | 1 | 2 | 3 | 4 | 5 |
| 27.1 | Někteří žáci v naší třídě nejsou mými kamarády. | 1 | 2 | 3 | 4 | 5 |
| 28.1 | Všichni žáci se v naší třídě mezi sebou dobře snášejí. | 1 | 2 | 3 | 4 | 5 |
| Oblast č. 5: Architektonické, estetické a hygienické aspekty školy | | | | | | |
| 29.1 | Naše škola vypadá pěkně. | 1 | 2 | 3 | 4 | 5 |
| 30.1 | Naše škola je udržována v dobrém stavu. | 1 | 2 | 3 | 4 | 5 |
| 31.1 | Naše škola je čistá. | 1 | 2 | 3 | 4 | 5 |
| 32.1 | Naše škola je bezpečné místo. | 1 | 2 | 3 | 4 | 5 |
| 33.1 | Naše škola má dostatek prostor pro posezení, pobyt či odpočinek žáků. | 1 | 2 | 3 | 4 | 5 |
| 34.1 | Tělocvična je dobře vybavena. | 1 | 2 | 3 | 4 | 5 |
| 35.1 | Toalety jsou hygienické. | 1 | 2 | 3 | 4 | 5 |
| 36.1 | Ve třídách je často příliš chladno. | 1 | 2 | 3 | 4 | 5 |
| 37.1 | Ve třídách je nevyvětráno. | 1 | 2 | 3 | 4 | 5 |
| 38.1 | Stoly a židle jsou pohodlné. | 1 | 2 | 3 | 4 | 5 |
| 51.1 | Pohlaví: chlapec dívka | | | | | |
| 52.1 | Moje třída: | | | | | |

Příloha 2 Dotazník pro učitele

Vážená paní učitelko (učiteli)

dovoluji si Vás požádat o spolupráci při výzkumu školního klimatu, který se uskutečňuje na 2. stupni ZŠ. Jeho cílem je zjistit a posoudit stanoviska učitelů, rodičů a žáků k některým stránkám a projevům školního klimatu. Výzkum je anonymní. Děkuji Vám za ochotu a laskavost.

ředitel školy

| Dotazník k evaluaci školního klimatu pro učitele | | | | | | |
|--|--|-----------------|---|---|---|---|
| Reagujte prosím na jednotlivá tvrzení podle toho, do jaké míry s tímto tvrzením souhlasíte. Vybranou odpověď zakroužkujte. U každého tvrzení zakroužkujte pouze jednu odpověď! 1=naprosto nesouhlasím 2=spíše nesouhlasím 3=nemohu posoudit (ani nesouhlasím, ani souhlasím) 4=spíše souhlasím 5=naprosto souhlasím | | | | | | |
| Č.p. | | Hodnotící škála | | | | |
| Oblast č. 1: Celkový vztah a motivace ke škole | | | | | | |
| 1.2 | Škola, ve které vyučuji, se mi líbí. | 1 | 2 | 3 | 4 | 5 |
| 2.2 | Chodím rád do této školy. | 1 | 2 | 3 | 4 | 5 |
| 3.2 | Jsem pyšný na naši školu. | 1 | 2 | 3 | 4 | 5 |
| 4.2 | Jsem rád, že učím na této škole. | 1 | 2 | 3 | 4 | 5 |
| 5.2 | Učitelé mají jasné pedagogické názory. | 1 | 2 | 3 | 4 | 5 |
| 6.2 | Vedení školy a učitelé usilují o vytvoření příjemného a férového prostředí | 1 | 2 | 3 | 4 | 5 |
| Oblast č. 2: Kvality a kompetence učitelů | | | | | | |
| 7.2 | Na naší škole vysvětluje většina učitelů učivo velmi dobře. | 1 | 2 | 3 | 4 | 5 |
| 8.2 | Na naší škole vyučuje většina učitelů svoje předměty s nadšením. | 1 | 2 | 3 | 4 | 5 |
| 9.2 | Na naší škole není většina učitelů lehkomyšlných a nedůsledných. | 1 | 2 | 3 | 4 | 5 |
| 10.2 | Na naší škole je většina učitelů vstřícných a ochotni žákům pomoci | 1 | 2 | 3 | 4 | 5 |
| 11.2 | Na naší škole jedná většina učitelů se žáky s respektem. | 1 | 2 | 3 | 4 | 5 |
| 12.2 | Na naší škole většina učitelů žáky povzbuzuje, aby se ve vyučování snažili. | 1 | 2 | 3 | 4 | 5 |
| 13.2 | Na naší škole vede většina učitelů žáky k tomu, aby s ostatními studenty spolupracovali. | 1 | 2 | 3 | 4 | 5 |
| 14.2 | Na naší škole se o žáky zajímá většina učitelů. | 1 | 2 | 3 | 4 | 5 |
| 15.2 | Na naší škole si většina učitelů udělá pro žáky čas, když něco potřebují. | 1 | 2 | 3 | 4 | 5 |
| 16.2 | Na naší škole dělá většinu práce se žáky radost. | 1 | 2 | 3 | 4 | 5 |
| Oblast č.3: Pravidla ve škole a kázeň ve vyučování | | | | | | |
| 17.2 | Žáci musí ve škole dodržovat mnoho pravidel a předpisů. | 1 | 2 | 3 | 4 | 5 |
| 18.2 | Žáci znají pravidla a předpisy ve škole. | 1 | 2 | 3 | 4 | 5 |
| 19.2 | Žáci mohou ve škole spolurozhodovat při stanovování pravidel a předpisů. | 1 | 2 | 3 | 4 | 5 |
| 20.2 | Ve škole je vše podřízeno přísnému řádu a disciplíně. | 1 | 2 | 3 | 4 | 5 |

| | | | | | | |
|---|---|---|---|---|---|---|
| 21.2 | Žáci často ve třídě pozorně poslouchají, co říkám. | 1 | 2 | 3 | 4 | 5 |
| 22.2 | Během mého vyučování není ve třídě většinou hluk a nekázeň. | 1 | 2 | 3 | 4 | 5 |
| Oblast č. 4: Soudržnost třídy jako sociální skupiny | | | | | | |
| 23.2 | Občas se stane, že si žáci nadávají. | 1 | 2 | 3 | 4 | 5 |
| 24.2 | Žáci většiny tříd se setkávají také mimo školu. | 1 | 2 | 3 | 4 | 5 |
| 25.2 | Učitelé přispívají k vytváření pěkných vztahů mezi žáky. | 1 | 2 | 3 | 4 | 5 |
| 26.2 | V jednotlivých třídách, kde vyučuji, se všichni žáci navzájem kamarádí. | 1 | 2 | 3 | 4 | 5 |
| 27.2 | V jednotlivých třídách, kde vyučuji, se někteří žáci navzájem nekamarádí. | 1 | 2 | 3 | 4 | 5 |
| 28.2 | V jednotlivých třídách, kde vyučuji, se všichni žáci dobře snášejí. | 1 | 2 | 3 | 4 | 5 |
| Oblast č. 5: Architektonické, estetické a hygienické aspekty školy | | | | | | |
| 29.2 | Naše škola vypadá pěkně. | 1 | 2 | 3 | 4 | 5 |
| 30.2 | Naše škola je udržována v dobrém stavu. | 1 | 2 | 3 | 4 | 5 |
| 31.2 | Naše škola je čistá. | 1 | 2 | 3 | 4 | 5 |
| 32.2 | Naše škola je bezpečné místo. | 1 | 2 | 3 | 4 | 5 |
| 33.2 | Naše škola má dostatek prostoru pro posazení, pobyt či odpočinek žáků. | 1 | 2 | 3 | 4 | 5 |
| 34.2 | Tělocvična je dobře vybavená. | 1 | 2 | 3 | 4 | 5 |
| 35.2 | Toalety jsou hygienické. | 1 | 2 | 3 | 4 | 5 |
| 36.2 | Ve třídách je příliš chladno. | 1 | 2 | 3 | 4 | 5 |
| 37.2 | Ve třídách je nevyvětráno. | 1 | 2 | 3 | 4 | 5 |
| 38.2 | Stoly a židle jsou pohodlné. | 1 | 2 | 3 | 4 | 5 |
| Pohlaví: muž žena | | | | | | |
| Délka učitelské praxe: | | | | | | |

Příloha 3 Dotazník pro rodiče

Vážení rodiče,

dovolují si Vás požádat o spolupráci při výzkumu školního klimatu, který se uskutečňuje na 2. stupni ZŠ. Jeho cílem je zjistit a posoudit stanoviska učitelů, rodičů a žáků k některým stránkám a projevům školního klimatu. Výzkum je anonymní. Děkuji Vám za ochotu a laskavost.

ředitel školy

| Dotazník k evaluaci školního klimatu pro rodiče | | | | | | |
|--|--|------------------------|---|---|---|---|
| Reagujte prosím na jednotlivá tvrzení podle toho, do jaké míry s tímto tvrzením souhlasíte. Vybranou odpověď zakroužkujte. U každého tvrzení zakroužkujte pouze jednu odpověď! 1=naprosto nesouhlasím 2=spíše nesouhlasím 3=nemohu posoudit (ani nesouhlasím, ani souhlasím) 4=spíše souhlasím 5=naprosto souhlasím | | | | | | |
| Č.p. | | Hodnotící škála | | | | |
| Oblast č. 1: Celkový vztah a motivace ke škole | | | | | | |
| 1.3 | Škola, kterou navštěvuje mé dítě, se mi líbí. | 1 | 2 | 3 | 4 | 5 |
| 2.3 | Chodím rád na různé akce této školy (např. na rodičovské schůzky apod.) | 1 | 2 | 3 | 4 | 5 |
| 3.3 | Jsem pyšný na školu, kterou navštěvuje mé dítě. | 1 | 2 | 3 | 4 | 5 |
| 4.3 | Jsem rád, že dítě navštěvuje tuto školu. | 1 | 2 | 3 | 4 | 5 |
| 5.3 | Učitelé mají jasné pedagogické názory. | 1 | 2 | 3 | 4 | 5 |
| 6.3 | Vedení školy a učitelé usilují o vytváření příjemného a férového prostředí. | 1 | 2 | 3 | 4 | 5 |
| Oblast č. 2: Kvality a kompetence učitelů | | | | | | |
| 7.3 | Podle názoru mého dítěte učitelé vysvětlují učivo velmi dobře. | 1 | 2 | 3 | 4 | 5 |
| 8.3 | Podle názoru mého dítěte vyučují učitelé svoje předměty s nadšením. | 1 | 2 | 3 | 4 | 5 |
| 9.3 | Podle názoru mého dítěte nejsou učitelé lehkomyšní a nedůslední. | 1 | 2 | 3 | 4 | 5 |
| 10.3 | Podle názoru mého dítěte jsou učitelé vstřícní a ochotni žákům pomoci. | 1 | 2 | 3 | 4 | 5 |
| 11.3 | Podle názoru mého dítěte učitelé jednají se žáky s respektem. | 1 | 2 | 3 | 4 | 5 |
| 12.3 | Podle názoru mého dítěte učitelé žáky povzbuzují, aby se ve vyučování snažili. | 1 | 2 | 3 | 4 | 5 |
| 13.3 | Podle názoru mého dítěte učitelé vedou žáky ke vzájemné spolupráci. | 1 | 2 | 3 | 4 | 5 |
| 14.3 | Podle názoru mého dítěte se učitelé o žáky zajímají. | 1 | 2 | 3 | 4 | 5 |
| 15.3 | Podle názoru mého dítěte si učitelé udělají pro žáky čas, když něco potřebují. | 1 | 2 | 3 | 4 | 5 |
| 16.3 | Podle názoru mého dítěte dělá žákům učení ve škole radost. | 1 | 2 | 3 | 4 | 5 |

| Oblast č. 3: Pravidla ve škole a kázeň ve vyučování | | | | | | |
|---|---|---|---|---|---|---|
| 17.3 | Podle názoru mého dítěte musí žáci ve škole dodržovat příliš mnoho pravidel a předpisů. | 1 | 2 | 3 | 4 | 5 |
| 18.3 | Podle názoru mého dítěte žáci znají pravidla a předpisy ve škole. | 1 | 2 | 3 | 4 | 5 |
| 19.3 | Podle názoru mého dítěte žáci mohou ve škole spolurozhodovat při stanovení pravidel a předpisů. | 1 | 2 | 3 | 4 | 5 |
| 20.3 | Podle názoru mého dítěte je ve škole vše podřízeno přísnému řádu a disciplíně. | 1 | 2 | 3 | 4 | 5 |
| 21.3 | Podle názoru mého dítěte žáci ve třídě poslouchají . | 1 | 2 | 3 | 4 | 5 |
| 22.3 | Podle názoru mého dítěte není ve vyučování ve třídě většinou hluk a nekázeň. | 1 | 2 | 3 | 4 | 5 |
| Oblast č.4: Soudržnost třídy jako sociální skupiny | | | | | | |
| 23.3 | Podle názoru mého dítěte se občas stane, že si žáci nadávají. | 1 | 2 | 3 | 4 | 5 |
| 24.3 | Podle názoru mého dítěte se žáci jeho třídy setkávají také mimo školu. | 1 | 2 | 3 | 4 | 5 |
| 25.3 | Podle názoru mého dítěte učitelé přispívají k vytváření pěkných vztahů mezi žáky. | 1 | 2 | 3 | 4 | 5 |
| 26.3 | Ve třídě, kterou navštěvuje moje dítě, je každý žák kamarádem mého dítěte. | 1 | 2 | 3 | 4 | 5 |
| 27.3 | Ve třídě, kterou navštěvuje moje dítě, nejsou někteří žáci kamarády mého dítěte. | 1 | 2 | 3 | 4 | 5 |
| 28.3 | Ve třídě, kterou navštěvuje moje dítě, se všichni žáci mezi sebou dobře snášejí. | 1 | 2 | 3 | 4 | 5 |
| Oblast č. 5: Architektonické, estetické a hygienické aspekty školy | | | | | | |
| 29.3 | Škola, kterou navštěvuje mé dítě, vypadá pěkně. | 1 | 2 | 3 | 4 | 5 |
| 30.3 | Škola je udržována v dobrém stavu. | 1 | 2 | 3 | 4 | 5 |
| 31.3 | Škola je čistá. | 1 | 2 | 3 | 4 | 5 |
| 32.3 | Škola je bezpečné místo. | 1 | 2 | 3 | 4 | 5 |
| 33.3 | Škola má dostatek prostor pro posazení, pobyt či odpočinek studentů. | 1 | 2 | 3 | 4 | 5 |
| 34.3 | Podle názoru mého dítěte je tělocvična dobře vybavena. | 1 | 2 | 3 | 4 | 5 |
| 35.3 | Podle názoru mého dítěte jsou toalety hygienické. | 1 | 2 | 3 | 4 | 5 |
| 36.3 | Podle názoru mého dítěte je ve třídách často příliš chladno. | 1 | 2 | 3 | 4 | 5 |
| 37.3 | Podle názoru mého dítěte je ve třídách nevyvětráno. | 1 | 2 | 3 | 4 | 5 |
| 38.3 | Podle názoru mého dítěte jsou stoly a židle pohodlné. | 1 | 2 | 3 | 4 | 5 |

Příloha 4 Zpracované četnosti odpovědí žáků

| | 1 | 2 | 3 | 4 | 5 |
|------|-------|-------|-------|-------|-------|
| 1,1 | 2 | 7 | 24 | 44 | 57 |
| | 1,5% | 5,2% | 17,9% | 32,8% | 42,5% |
| 2,1 | 7 | 10 | 31 | 46 | 40 |
| | 5,2% | 7,5% | 23,1% | 34,3% | 29,9% |
| 3,1 | 9 | 7 | 28 | 43 | 47 |
| | 6,7% | 5,2% | 20,9% | 32,1% | 35,1% |
| 4,1 | 9 | 5 | 16 | 27 | 77 |
| | 6,7% | 3,7% | 11,9% | 20,1% | 57,5% |
| 5,1 | 3 | 13 | 33 | 44 | 41 |
| | 2,2% | 9,7% | 24,6% | 32,8% | 30,6% |
| 6,1 | 6 | 6 | 38 | 41 | 43 |
| | 4,5% | 4,5% | 28,4% | 30,6% | 32,1% |
| 7,1 | 3 | 11 | 34 | 51 | 35 |
| | 2,2% | 8,2% | 25,4% | 38,1% | 26,1% |
| 8,1 | 7 | 20 | 37 | 47 | 23 |
| | 5,2% | 14,9% | 27,6% | 35,1% | 17,2% |
| 9,1 | 8 | 22 | 36 | 35 | 33 |
| | 6,0% | 16,4% | 26,9% | 26,1% | 24,6% |
| 10,1 | 8 | 12 | 35 | 40 | 39 |
| | 6,0% | 9,0% | 26,1% | 29,9% | 29,1% |
| 11,1 | 14 | 19 | 28 | 42 | 31 |
| | 10,4% | 14,2% | 20,9% | 31,3% | 23,1% |
| 12,1 | 5 | 12 | 27 | 48 | 42 |
| | 3,7% | 9,0% | 20,1% | 35,8% | 31,3% |
| 13,1 | 5 | 14 | 34 | 47 | 34 |
| | 3,7% | 10,4% | 25,4% | 35,1% | 25,4% |
| 14,1 | 7 | 19 | 36 | 41 | 31 |
| | 5,2% | 14,2% | 26,9% | 30,6% | 23,1% |
| 15,1 | 4 | 11 | 39 | 41 | 39 |
| | 3,0% | 8,2% | 29,1% | 30,6% | 29,1% |
| 16,1 | 8 | 19 | 38 | 42 | 27 |
| | 6,0% | 14,2% | 28,4% | 31,3% | 20,1% |
| 17,1 | 12 | 17 | 40 | 39 | 26 |
| | 9,0% | 12,7% | 29,9% | 29,1% | 19,4% |
| 18,1 | 5 | 15 | 26 | 42 | 46 |
| | 3,7% | 11,2% | 19,4% | 31,3% | 34,3% |
| 19,1 | 38 | 27 | 37 | 18 | 14 |
| | 28,4% | 20,1% | 27,6% | 13,4% | 10,4% |

| | 1 | 2 | 3 | 4 | 5 |
|------|-------|-------|-------|-------|-------|
| 20,1 | 11 | 14 | 42 | 34 | 33 |
| | 8,2% | 10,4% | 31,3% | 25,4% | 24,6% |
| 21,1 | 11 | 23 | 45 | 39 | 16 |
| | 8,2% | 17,2% | 33,6% | 29,1% | 11,9% |
| 22,1 | 16 | 28 | 42 | 33 | 15 |
| | 11,9% | 20,9% | 31,3% | 24,6% | 11,2% |
| 23,1 | 12 | 5 | 27 | 47 | 42 |
| | 9,0% | 3,7% | 20,1% | 35,1% | 31,3% |
| 24,1 | 5 | 9 | 18 | 31 | 71 |
| | 3,7% | 6,7% | 13,4% | 23,1% | 53,0% |
| 25,1 | 10 | 6 | 47 | 43 | 28 |
| | 7,5% | 4,5% | 35,1% | 32,1% | 20,9% |
| 26,1 | 13 | 15 | 23 | 45 | 38 |
| | 9,7% | 11,2% | 17,2% | 33,6% | 28,4% |
| 27,1 | 36 | 23 | 17 | 25 | 33 |
| | 26,9% | 17,2% | 12,7% | 18,7% | 24,6% |
| 28,1 | 10 | 17 | 39 | 42 | 26 |
| | 7,5% | 12,7% | 29,1% | 31,3% | 19,4% |
| 29,1 | 5 | 7 | 23 | 47 | 52 |
| | 3,7% | 5,2% | 17,2% | 35,1% | 38,8% |
| 30,1 | 3 | 8 | 18 | 57 | 48 |
| | 2,2% | 6,0% | 13,4% | 42,5% | 35,8% |
| 31,1 | 6 | 7 | 23 | 52 | 46 |
| | 4,5% | 5,2% | 17,2% | 38,8% | 34,3% |
| 32,1 | 7 | 16 | 21 | 34 | 56 |
| | 5,2% | 11,9% | 15,7% | 25,4% | 41,8% |
| 33,1 | 11 | 12 | 24 | 34 | 53 |
| | 8,2% | 9,0% | 17,9% | 25,4% | 39,6% |
| 34,1 | 4 | 12 | 17 | 37 | 64 |
| | 3,0% | 9,0% | 12,7% | 27,6% | 47,8% |
| 35,1 | 23 | 24 | 35 | 29 | 23 |
| | 17,2% | 17,9% | 26,1% | 21,6% | 17,2% |
| 36,1 | 26 | 18 | 44 | 22 | 24 |
| | 19,4% | 13,4% | 32,8% | 16,4% | 17,9% |
| 37,1 | 29 | 18 | 43 | 23 | 21 |
| | 21,6% | 13,4% | 32,1% | 17,2% | 15,7% |
| 38,1 | 7 | 16 | 26 | 35 | 50 |
| | 5,2% | 11,9% | 19,4% | 26,1% | 37,3% |

Příloha 5 Zpracované četnosti odpovědí učitelů

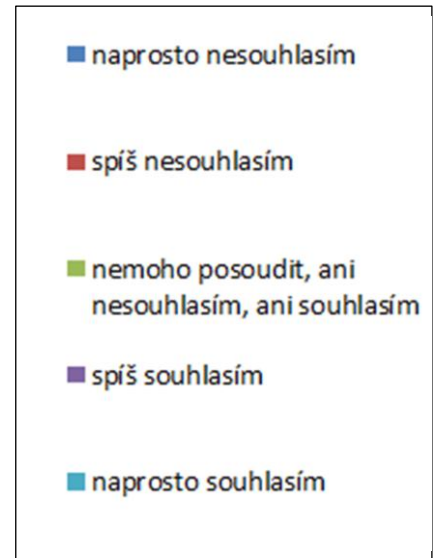
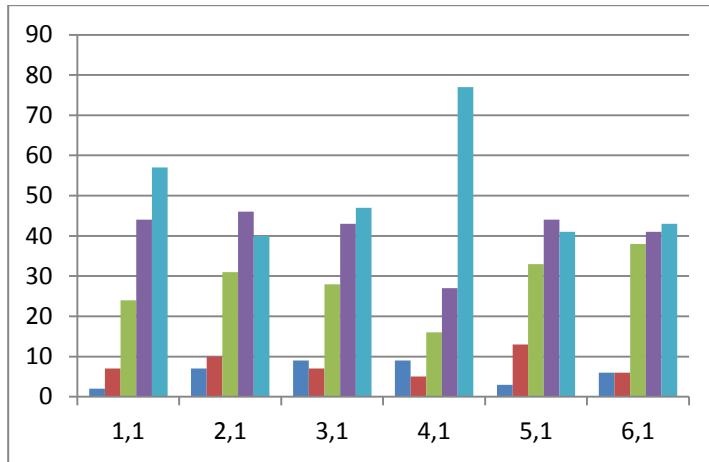
| | 1 | 2 | 3 | 4 | 5 |
|------|-------|-------|-------|-------|-------|
| 1,2 | 0 | 1 | 2 | 9 | 2 |
| | 0,0% | 7,1% | 14,3% | 64,3% | 14,3% |
| 2,2 | 1 | 1 | 0 | 5 | 7 |
| | 7,1% | 7,1% | 0,0% | 35,7% | 50,0% |
| 3,2 | 0 | 1 | 1 | 6 | 6 |
| | 0,0% | 7,1% | 7,1% | 42,9% | 42,9% |
| 4,2 | 1 | 0 | 2 | 4 | 7 |
| | 7,1% | 0,0% | 14,3% | 28,6% | 50,0% |
| 5,2 | 1 | 1 | 1 | 9 | 2 |
| | 7,1% | 7,1% | 7,1% | 64,3% | 14,3% |
| 6,2 | 0 | 1 | 1 | 8 | 4 |
| | 0,0% | 7,1% | 7,1% | 57,1% | 28,6% |
| 7,2 | 1 | 0 | 4 | 6 | 3 |
| | 7,1% | 0,0% | 28,6% | 42,9% | 21,4% |
| 8,2 | 0 | 2 | 2 | 7 | 3 |
| | 0,0% | 14,3% | 14,3% | 50,0% | 21,4% |
| 9,2 | 0 | 1 | 0 | 2 | 11 |
| | 0,0% | 7,1% | 0,0% | 14,3% | 78,6% |
| 10,2 | 0 | 1 | 0 | 9 | 4 |
| | 0,0% | 7,1% | 0,0% | 64,3% | 28,6% |
| 11,2 | 0 | 2 | 3 | 7 | 2 |
| | 0,0% | 14,3% | 21,4% | 50,0% | 14,3% |
| 12,2 | 1 | 0 | 3 | 6 | 4 |
| | 7,1% | 0,0% | 21,4% | 42,9% | 28,6% |
| 13,2 | 1 | 0 | 4 | 5 | 4 |
| | 7,1% | 0,0% | 28,6% | 35,7% | 28,6% |
| 14,2 | 1 | 0 | 1 | 7 | 5 |
| | 7,1% | 0,0% | 7,1% | 50,0% | 35,7% |
| 15,1 | 1 | 1 | 3 | 4 | 5 |
| | 7,1% | 7,1% | 21,4% | 28,6% | 35,7% |
| 16,2 | 1 | 1 | 5 | 6 | 1 |
| | 7,1% | 7,1% | 35,7% | 42,9% | 7,1% |
| 17,2 | 2 | 7 | 1 | 4 | 0 |
| | 14,3% | 50,0% | 7,1% | 28,6% | 0,0% |
| 18,2 | 0 | 1 | 2 | 11 | 0 |
| | 0,0% | 7,1% | 14,3% | 78,6% | 0,0% |
| 19,2 | 1 | 3 | 4 | 5 | 1 |
| | 7,1% | 21,4% | 28,6% | 35,7% | 7,1% |
| 20,2 | 2 | 5 | 4 | 3 | 0 |
| | 14,3% | 35,7% | 28,6% | 21,4% | 0,0% |
| 21,2 | 2 | 4 | 0 | 3 | 5 |
| | 14,3% | 28,6% | 0,0% | 21,4% | 35,7% |
| 22,2 | 2 | 1 | 2 | 4 | 5 |
| | 14,3% | 7,1% | 14,3% | 28,6% | 35,7% |
| 23,2 | 2 | 2 | 0 | 8 | 2 |
| | 14,3% | 14,3% | 0,0% | 57,1% | 14,3% |
| 24,2 | 1 | 2 | 5 | 3 | 3 |
| | 7,1% | 14,3% | 35,7% | 21,4% | 21,4% |
| 25,2 | 0 | 1 | 4 | 6 | 3 |
| | 0,0% | 7,1% | 28,6% | 42,9% | 21,4% |
| 26,2 | 0 | 3 | 5 | 5 | 1 |
| | 0,0% | 21,4% | 35,7% | 35,7% | 7,1% |
| 27,2 | 0 | 2 | 6 | 6 | 0 |
| | 0,0% | 14,3% | 42,9% | 42,9% | 0,0% |
| 28,2 | 0 | 2 | 3 | 8 | 1 |
| | 0,0% | 14,3% | 21,4% | 57,1% | 7,1% |
| 29,2 | 0 | 0 | 3 | 8 | 3 |
| | 0,0% | 0,0% | 21,4% | 57,1% | 21,4% |
| 30,2 | 0 | 2 | 2 | 9 | 1 |
| | 0,0% | 14,3% | 14,3% | 64,3% | 7,1% |
| 31,2 | 0 | 0 | 4 | 8 | 2 |
| | 0,0% | 0,0% | 28,6% | 57,1% | 14,3% |
| 32,2 | 0 | 0 | 3 | 7 | 4 |
| | 0,0% | 0,0% | 21,4% | 50,0% | 28,6% |
| 33,2 | 0 | 2 | 2 | 5 | 5 |
| | 0,0% | 14,3% | 14,3% | 35,7% | 35,7% |
| 34,2 | 0 | 1 | 2 | 5 | 6 |
| | 0,0% | 7,1% | 14,3% | 35,7% | 42,9% |
| 35,2 | 2 | 7 | 2 | 3 | 0 |
| | 14,3% | 50,0% | 14,3% | 21,4% | 0,0% |
| 36,2 | 2 | 3 | 5 | 3 | 1 |
| | 14,3% | 21,4% | 35,7% | 21,4% | 7,1% |
| 37,2 | 2 | 7 | 3 | 2 | 0 |
| | 14,3% | 50,0% | 21,4% | 14,3% | 0,0% |
| 38,2 | 0 | 1 | 3 | 6 | 4 |
| | 5,2% | 11,9% | 19,4% | 26,1% | 37,3% |

Příloha 6 Zpracované četnosti odpovědí rodičů

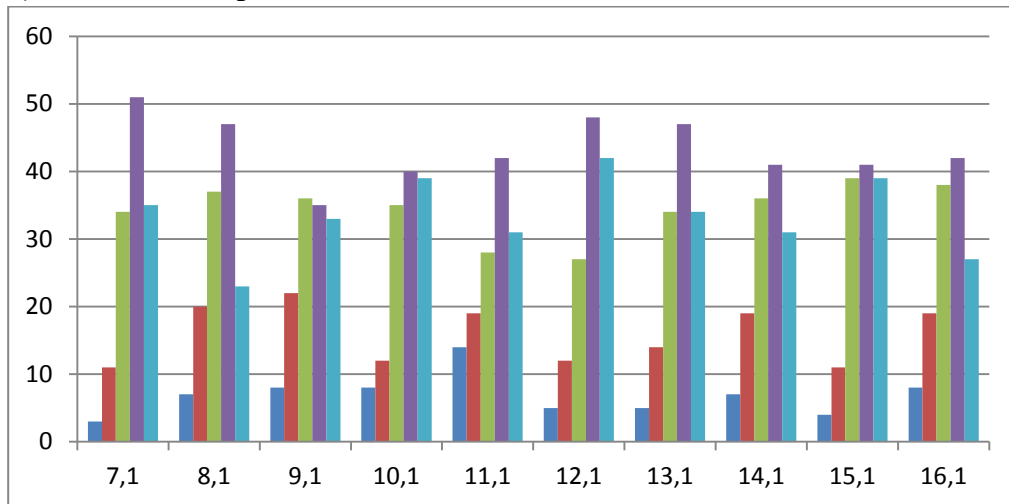
| | 1 | 2 | 3 | 4 | 5 |
|------|-------|-------|-------|-------|-------|
| 1,3 | 3 | 11 | 15 | 50 | 41 |
| | 2,5% | 9,2% | 12,5% | 41,7% | 34,2% |
| 2,3 | 8 | 13 | 32 | 47 | 20 |
| | 6,7% | 10,8% | 26,7% | 39,2% | 16,7% |
| 3,3 | 1 | 13 | 40 | 47 | 19 |
| | 0,8% | 10,8% | 33,3% | 39,2% | 15,8% |
| 4,3 | 3 | 20 | 23 | 29 | 45 |
| | 2,5% | 16,7% | 19,2% | 24,2% | 37,5% |
| 5,3 | 8 | 12 | 45 | 39 | 16 |
| | 6,7% | 10,0% | 37,5% | 32,5% | 13,3% |
| 6,3 | 5 | 10 | 40 | 45 | 20 |
| | 4,2% | 8,3% | 33,3% | 37,5% | 16,7% |
| 7,3 | 2 | 17 | 40 | 49 | 12 |
| | 1,7% | 14,2% | 33,3% | 40,8% | 10,0% |
| 8,3 | 5 | 24 | 38 | 44 | 9 |
| | 4,2% | 20,0% | 31,7% | 36,7% | 7,5% |
| 9,3 | 4 | 13 | 41 | 31 | 31 |
| | 3,3% | 10,8% | 34,2% | 25,8% | 25,8% |
| 10,3 | 5 | 14 | 30 | 41 | 30 |
| | 4,2% | 11,7% | 25,0% | 34,2% | 25,0% |
| 11,3 | 4 | 22 | 32 | 46 | 16 |
| | 3,3% | 18,3% | 26,7% | 38,3% | 13,3% |
| 12,3 | 4 | 14 | 30 | 35 | 37 |
| | 3,3% | 11,7% | 25,0% | 29,2% | 30,8% |
| 13,3 | 1 | 10 | 31 | 50 | 28 |
| | 0,8% | 8,3% | 25,8% | 41,7% | 23,3% |
| 14,3 | 1 | 17 | 32 | 49 | 21 |
| | 0,8% | 14,2% | 26,7% | 40,8% | 17,5% |
| 15,3 | 7 | 18 | 28 | 45 | 22 |
| | 5,8% | 15,0% | 23,3% | 37,5% | 18,3% |
| 16,3 | 14 | 33 | 41 | 27 | 5 |
| | 11,7% | 27,5% | 34,2% | 22,5% | 4,2% |
| 17,3 | 9 | 38 | 41 | 24 | 8 |
| | 7,5% | 31,7% | 34,2% | 20,0% | 6,7% |
| 18,3 | 5 | 8 | 26 | 49 | 32 |
| | 4,2% | 6,7% | 21,7% | 40,8% | 26,7% |
| 19,3 | 19 | 27 | 56 | 16 | 2 |
| | 15,8% | 22,5% | 46,7% | 13,3% | 1,7% |
| 20,3 | 5 | 21 | 44 | 36 | 14 |
| | 4,2% | 17,5% | 36,7% | 30,0% | 11,7% |
| 21,3 | 7 | 20 | 36 | 42 | 15 |
| | 5,8% | 16,7% | 30,0% | 35,0% | 12,5% |
| 22,3 | 7 | 21 | 39 | 40 | 13 |
| | 5,8% | 17,5% | 32,5% | 33,3% | 10,8% |
| 23,3 | 0 | 13 | 17 | 51 | 39 |
| | 0,0% | 10,8% | 14,2% | 42,5% | 32,5% |
| 24,3 | 1 | 11 | 19 | 45 | 44 |
| | 0,8% | 9,2% | 15,8% | 37,5% | 36,7% |
| 25,3 | 4 | 17 | 44 | 38 | 17 |
| | 3,3% | 14,2% | 36,7% | 31,7% | 14,2% |
| 26,3 | 10 | 21 | 29 | 44 | 16 |
| | 8,3% | 17,5% | 24,2% | 36,7% | 13,3% |
| 27,3 | 16 | 19 | 35 | 30 | 20 |
| | 13,3% | 15,8% | 29,2% | 25,0% | 16,7% |
| 28,3 | 7 | 18 | 41 | 39 | 15 |
| | 5,8% | 15,0% | 34,2% | 32,5% | 12,5% |
| 29,3 | 2 | 7 | 12 | 60 | 39 |
| | 1,7% | 5,8% | 10,0% | 50,0% | 32,5% |
| 30,3 | 1 | 7 | 13 | 63 | 36 |
| | 0,8% | 5,8% | 10,8% | 52,5% | 30,0% |
| 31,3 | 0 | 9 | 8 | 65 | 38 |
| | 0,0% | 7,5% | 6,7% | 54,2% | 31,7% |
| 32,3 | 3 | 7 | 17 | 63 | 30 |
| | 2,5% | 5,8% | 14,2% | 52,5% | 25,0% |
| 33,3 | 1 | 7 | 29 | 46 | 37 |
| | 0,8% | 5,8% | 24,2% | 38,3% | 30,8% |
| 34,3 | 2 | 4 | 11 | 45 | 58 |
| | 1,7% | 3,3% | 9,2% | 37,5% | 48,3% |
| 35,3 | 15 | 28 | 30 | 29 | 18 |
| | 12,5% | 23,3% | 25,0% | 24,2% | 15,0% |
| 36,3 | 16 | 25 | 35 | 26 | 18 |
| | 13,3% | 20,8% | 29,2% | 21,7% | 15,0% |
| 37,3 | 17 | 24 | 32 | 29 | 18 |
| | 14,2% | 20,0% | 26,7% | 24,2% | 15,0% |
| 38,3 | 11 | 8 | 25 | 52 | 24 |
| | 9,2% | 6,7% | 20,8% | 43,3% | 20,0% |

Příloha 7 Grafické zpracování četnosti odpovědí žáků

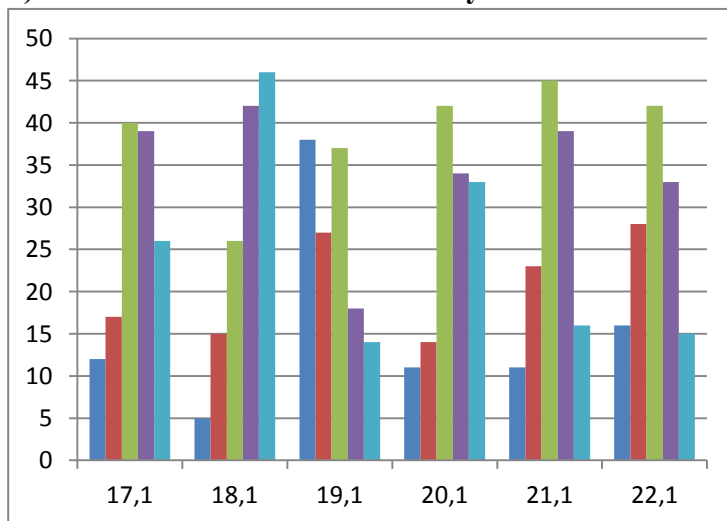
1) Celkový vztah a motivace ke škole



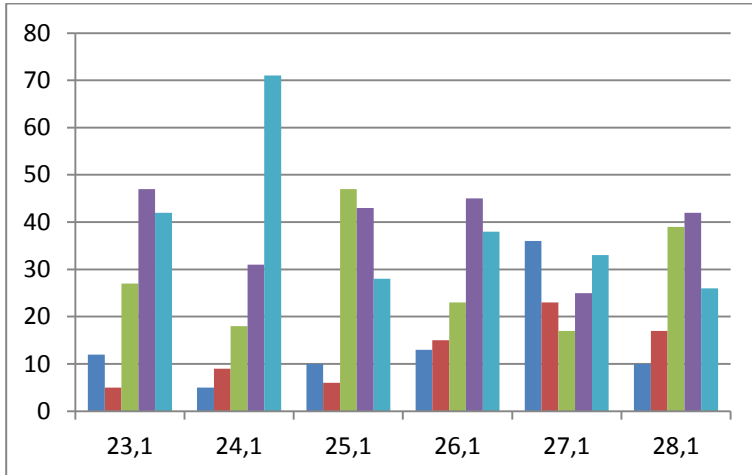
2) Kvalita a kompetence učitelů



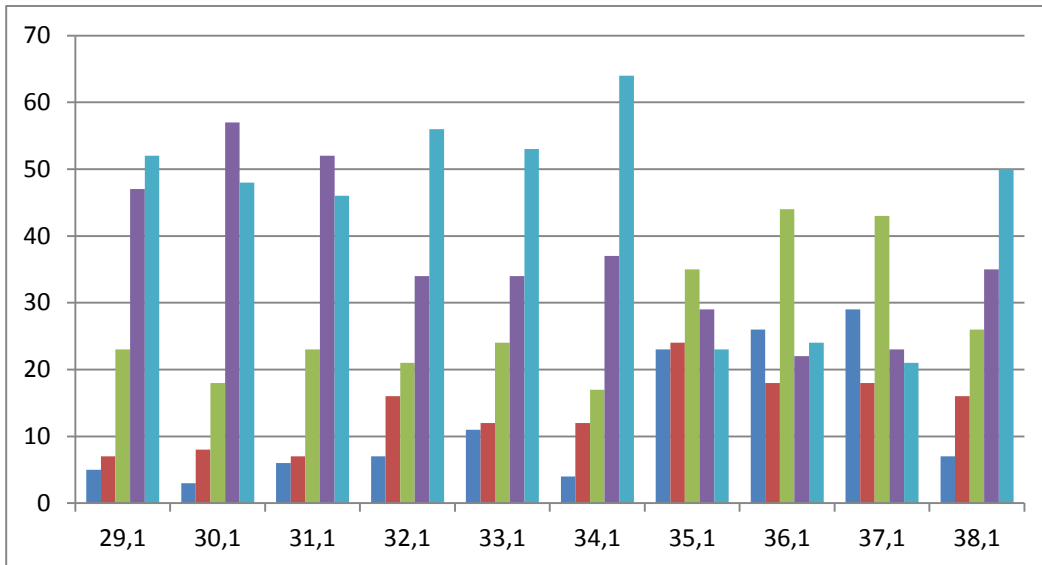
3) Pravidla ve škole a kázeň ve vyučování



4) Soudržnost třídy jako sociální skupiny

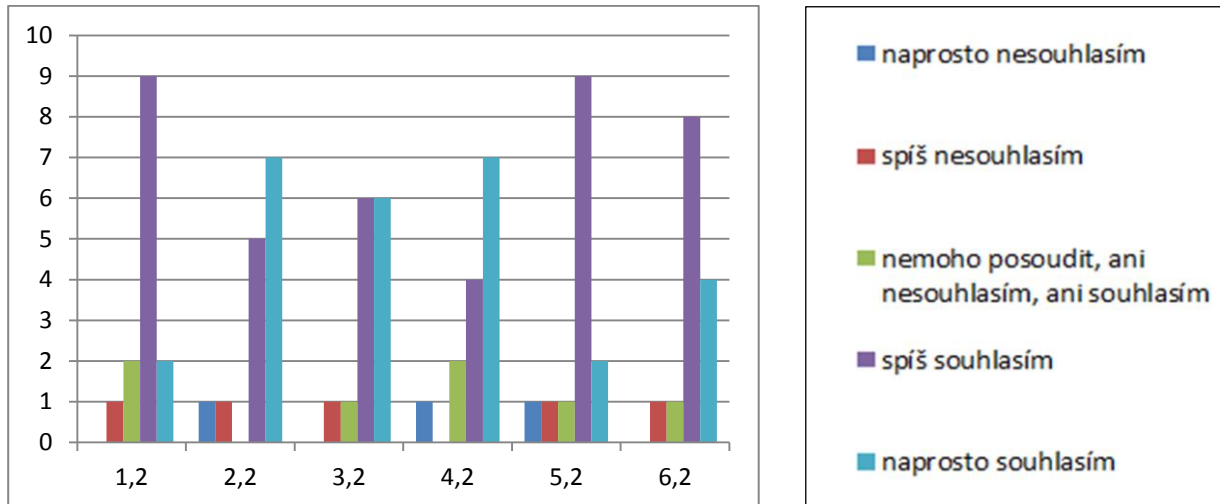


5) Architektonické, estetické a hygienické aspekty

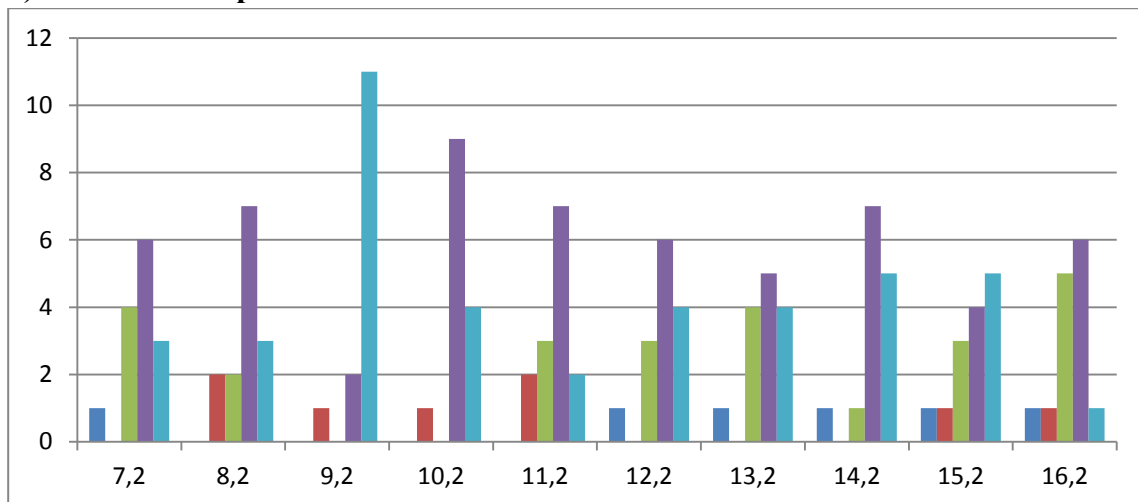


Příloha 8 Grafické zpracování četnosti odpovědí učitelů

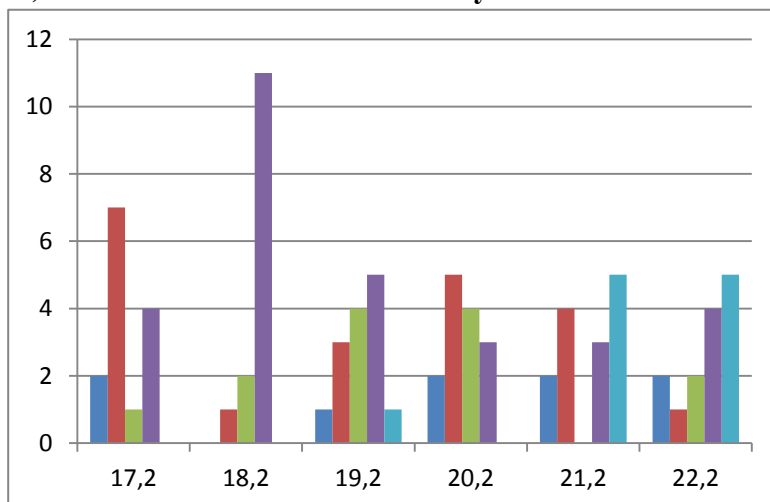
1) Celkový vztah a motivace ke škole



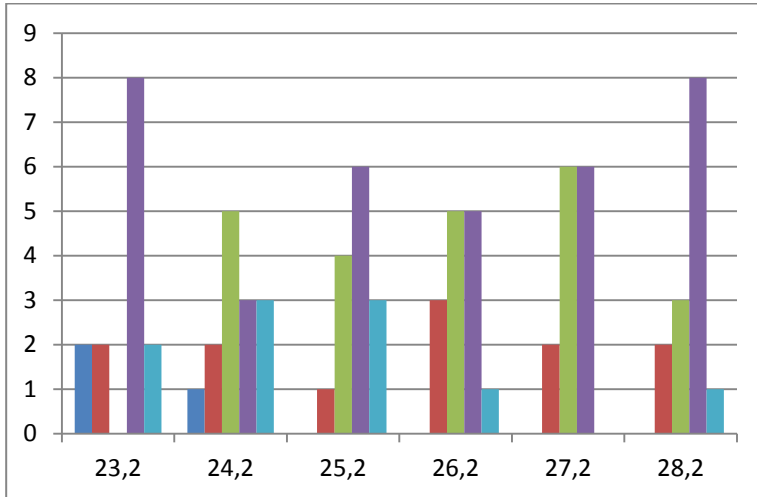
2) Kvalita a kompetence učitelů



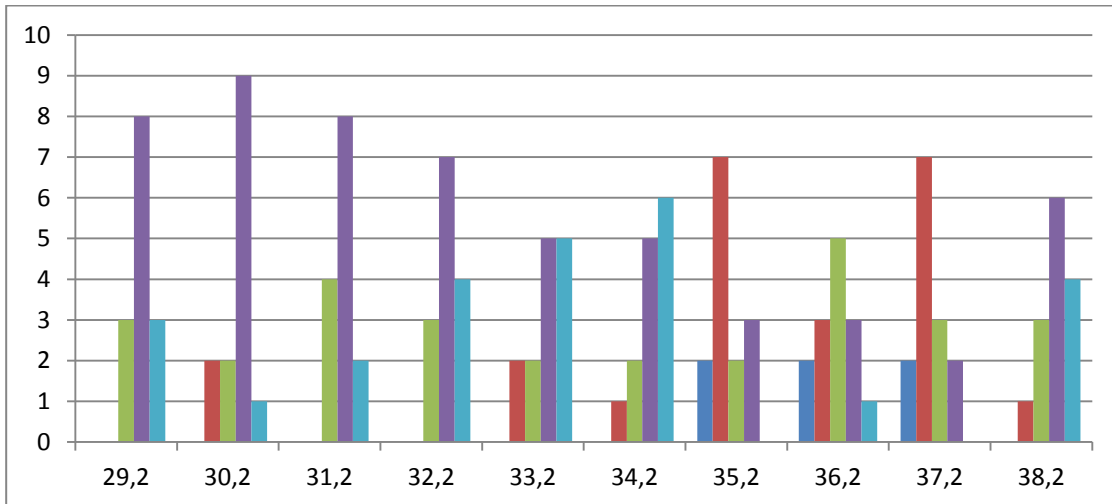
3) Pravidla ve škole a kázeň ve vyučování



4) Soudržnost třídy jako sociální skupiny

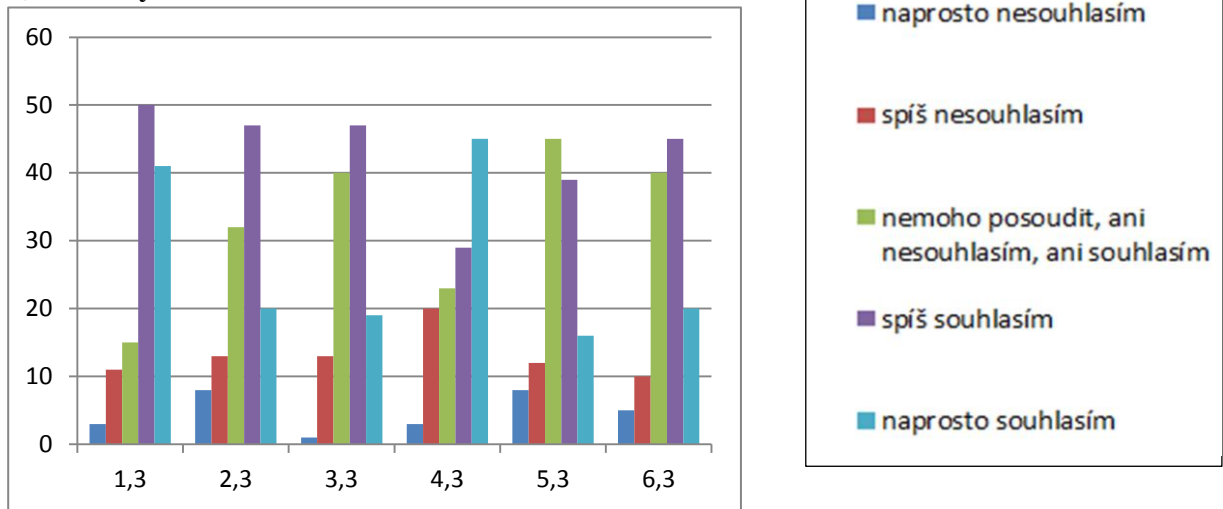


5) Architektonické, estetické a hygienické aspekty

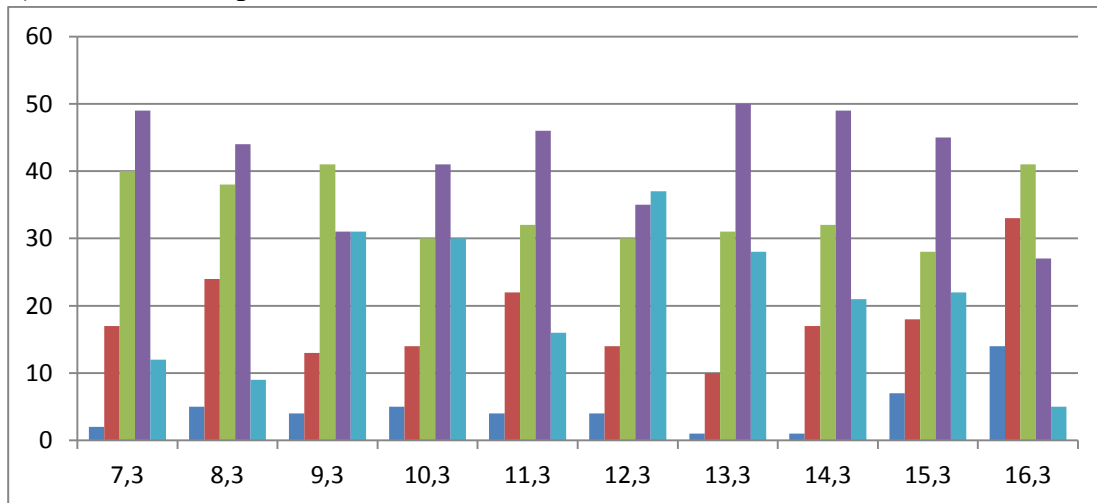


Příloha 9 Grafické zpracování četnosti odpovědí rodičů

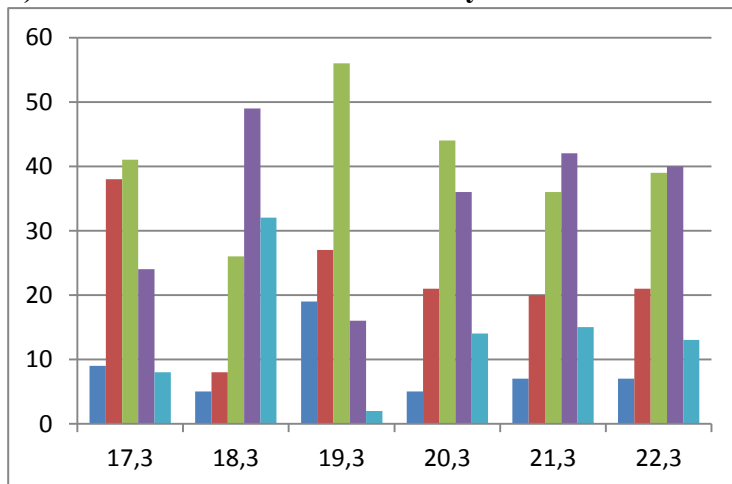
1) Celkový vztah a motivace ke škole



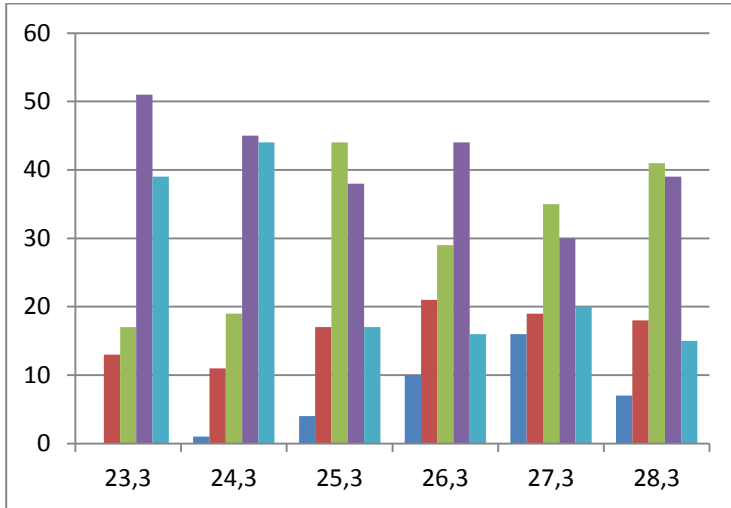
2) Kvalita a kompetence učitelů



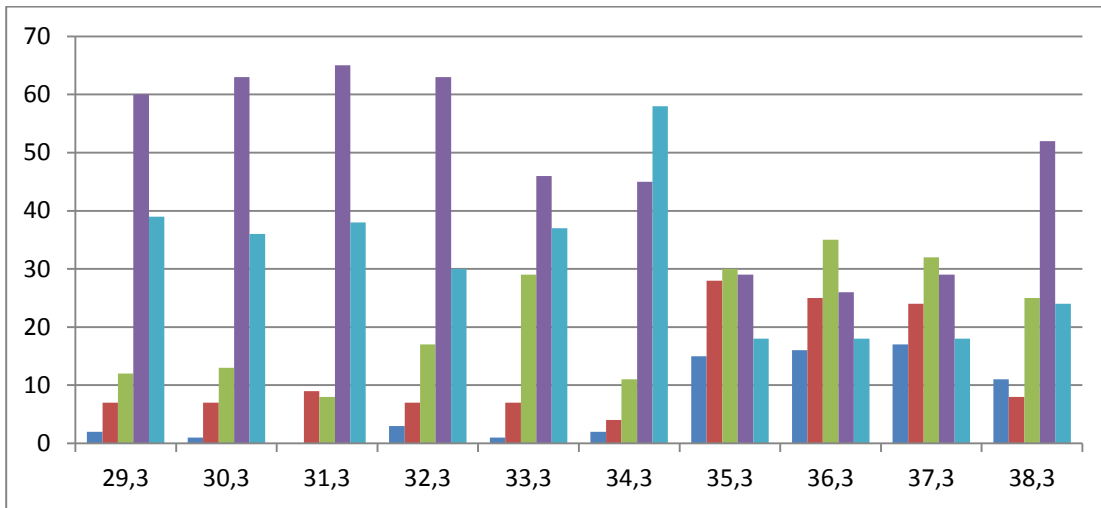
3) Pravidla ve škole a kázeň ve vyučování



4) Soudržnost třídy jako sociální skupiny



5) Architektonické, estetické a hygienické aspekty



Příloha 10 Celkový vztah a motivace ke škole - statistické zpracování

| Č.o. | Četnost odpovědí - žáci | | | | | Průměrná hodnota tvrzení | Směrodatná odchylka |
|------------------|-------------------------|----|----|----|----|--------------------------|---------------------|
| | 1 | 2 | 3 | 4 | 5 | | |
| 1 | 2 | 7 | 24 | 44 | 57 | 4,10 | 0,969 |
| 2 | 7 | 10 | 31 | 46 | 40 | 3,76 | 1,114 |
| 3 | 9 | 7 | 28 | 43 | 47 | 3,84 | 1,160 |
| 4 | 9 | 5 | 16 | 27 | 77 | 4,18 | 1,190 |
| 5 | 3 | 13 | 33 | 44 | 41 | 3,80 | 1,054 |
| 6 | 6 | 6 | 38 | 41 | 43 | 3,81 | 1,073 |
| Průměrná hodnota | | | | | | 3,91 | 1,093 |

Průměrné hodnocení celkového vztahu a motivace ke škole žáky je 3,91, průměrná směrodatná odchylka činí 1,093.

| Č.o. | Četnost odpovědí - učitelé | | | | | Průměrná hodnota tvrzení | Směrodatná odchylka |
|------------------|----------------------------|---|---|---|---|--------------------------|---------------------|
| | 1 | 2 | 3 | 4 | 5 | | |
| 1 | 0 | 1 | 2 | 9 | 2 | 3,86 | 0,742 |
| 2 | 1 | 1 | 0 | 5 | 7 | 4,14 | 1,187 |
| 3 | 0 | 1 | 1 | 6 | 6 | 4,21 | 0,860 |
| 4 | 1 | 0 | 2 | 4 | 7 | 4,14 | 1,125 |
| 5 | 1 | 1 | 1 | 9 | 2 | 3,71 | 1,030 |
| 6 | 0 | 1 | 1 | 8 | 4 | 4,07 | 0,799 |
| Průměrná hodnota | | | | | | 4,02 | 0,957 |

Průměrné hodnocení celkového vztahu a motivace ke škole učiteli je 4,02, průměrná směrodatná odchylka činí 0,957.

| Č.o. | Četnost odpovědí - rodiče | | | | | Průměrná hodnota tvrzení | Směrodatná odchylka |
|------------------|---------------------------|----|----|----|----|--------------------------|---------------------|
| | 1 | 2 | 3 | 4 | 5 | | |
| 1 | 3 | 11 | 15 | 50 | 41 | 3,96 | 1,028 |
| 2 | 8 | 13 | 32 | 47 | 20 | 3,48 | 1,095 |
| 3 | 1 | 13 | 40 | 47 | 19 | 3,58 | 0,909 |
| 4 | 3 | 20 | 23 | 29 | 45 | 3,78 | 1,186 |
| 5 | 8 | 12 | 45 | 39 | 16 | 3,36 | 1,047 |
| 6 | 5 | 10 | 40 | 45 | 20 | 3,54 | 0,999 |
| Průměrná hodnota | | | | | | 3,62 | 1,044 |

Průměrné hodnocení celkového vztahu a motivace ke škole rodiči je 3,62, průměrná směrodatná odchylka činí 1,044.

Příloha 11 Kvalita a kompetence učitelů - statistické zpracování

| Č.o. | Četnost odpovědí - žáci | | | | | Průměrná hodnota tvrzení | Směrodatná odchylka |
|------------------|-------------------------|----|----|----|----|--------------------------|---------------------|
| | 1 | 2 | 3 | 4 | 5 | | |
| 7 | 3 | 11 | 34 | 51 | 35 | 3,78 | 0,997 |
| 8 | 7 | 20 | 37 | 47 | 23 | 3,44 | 1,096 |
| 9 | 8 | 22 | 36 | 35 | 33 | 3,47 | 1,203 |
| 10 | 8 | 12 | 35 | 40 | 39 | 3,67 | 1,158 |
| 11 | 14 | 19 | 28 | 42 | 31 | 3,43 | 1,272 |
| 12 | 5 | 12 | 27 | 48 | 42 | 3,82 | 1,085 |
| 13 | 5 | 14 | 34 | 47 | 34 | 3,68 | 1,076 |
| 14 | 7 | 19 | 36 | 41 | 31 | 3,52 | 1,144 |
| 15 | 4 | 11 | 39 | 41 | 39 | 3,75 | 1,056 |
| 16 | 8 | 19 | 38 | 42 | 27 | 3,46 | 1,137 |
| Průměrná hodnota | | | | | | 3,60 | 1,122 |

Průměrné hodnocení **kvality a kompetence učitelů** žáky je 3,60, průměrná směrodatná odchylka činí 1,122.

| Č.o. | Četnost odpovědí - učitelé | | | | | Průměrná hodnota tvrzení | Směrodatná odchylka |
|------------------|----------------------------|---|---|---|----|--------------------------|---------------------|
| | 1 | 2 | 3 | 4 | 5 | | |
| 7 | 1 | 0 | 4 | 6 | 3 | 3,71 | 1,360 |
| 8 | 0 | 2 | 2 | 7 | 3 | 3,79 | 1,030 |
| 9 | 0 | 1 | 0 | 2 | 11 | 4,64 | 1,398 |
| 10 | 0 | 1 | 0 | 9 | 4 | 4,14 | 1,258 |
| 11 | 0 | 2 | 3 | 7 | 2 | 3,64 | 0,895 |
| 12 | 1 | 0 | 3 | 6 | 4 | 3,86 | 1,059 |
| 13 | 1 | 0 | 4 | 5 | 4 | 3,79 | 1,081 |
| 14 | 1 | 0 | 1 | 7 | 5 | 4,07 | 1,007 |
| 15 | 1 | 1 | 3 | 4 | 5 | 3,79 | 1,033 |
| 16 | 1 | 1 | 5 | 6 | 1 | 3,36 | 0,972 |
| Průměrná hodnota | | | | | | 3,88 | 1,081 |

Průměrné hodnocení **kvality a kompetence učitelů** učiteli je 3,88, průměrná směrodatná odchylka činí 1,081.

| Č.o. | Četnost odpovědí - rodiče | | | | | Průměrná hodnota tvrzení | Směrodatná odchylka |
|------------------|---------------------------|----|----|----|----|--------------------------|---------------------|
| | 1 | 2 | 3 | 4 | 5 | | |
| 7 | 2 | 17 | 40 | 49 | 12 | 3,43 | 0,910 |
| 8 | 5 | 24 | 38 | 44 | 9 | 3,23 | 0,989 |
| 9 | 4 | 13 | 41 | 31 | 31 | 3,60 | 1,083 |
| 10 | 5 | 14 | 30 | 41 | 30 | 3,64 | 1,101 |
| 11 | 4 | 22 | 32 | 46 | 16 | 3,40 | 1,036 |
| 12 | 4 | 14 | 30 | 35 | 37 | 3,73 | 1,118 |
| 13 | 1 | 10 | 31 | 50 | 28 | 3,78 | 0,924 |
| 14 | 1 | 17 | 32 | 49 | 21 | 3,60 | 0,961 |
| 15 | 7 | 18 | 28 | 45 | 22 | 3,48 | 1,231 |
| 16 | 14 | 33 | 41 | 27 | 5 | 2,80 | 1,049 |
| Průměrná hodnota | | | | | | 3,47 | 1,040 |

Průměrné hodnocení **kvality a kompetence učitelů** rodiči je 3,47, průměrná směrodatná odchylka činí 1,040.

Příloha 12 Pravidla ve škole a kázeň ve vyučování - statistické zpracování

| Č.o. | Četnost odpovědí - žáci | | | | | Průměrná hodnota tvrzení | Směrodatná odchylka |
|------------------|-------------------------|----|----|----|----|--------------------------|---------------------|
| | 1 | 2 | 3 | 4 | 5 | | |
| 17 | 12 | 17 | 40 | 39 | 26 | 3,37 | 1,189 |
| 18 | 5 | 15 | 26 | 42 | 46 | 3,81 | 1,134 |
| 19 | 38 | 27 | 37 | 18 | 14 | 2,57 | 1,287 |
| 20 | 11 | 14 | 42 | 34 | 33 | 3,48 | 1,191 |
| 21 | 11 | 23 | 45 | 39 | 16 | 3,19 | 1,110 |
| 22 | 16 | 28 | 42 | 33 | 15 | 3,02 | 1,175 |
| Průměrná hodnota | | | | | | 3,24 | 1,181 |

Průměrné hodnocení **pravidel ve škole a kázně ve vyučování** žáky je 3,24, průměrná směrodatná odchylka činí 1,181.

| Č.o. | Četnost odpovědí - učitelé | | | | | Průměrná hodnota tvrzení | Směrodatná odchylka |
|------------------|----------------------------|---|---|----|---|--------------------------|---------------------|
| | 1 | 2 | 3 | 4 | 5 | | |
| 17 | 2 | 7 | 1 | 4 | 0 | 2,50 | 1,052 |
| 18 | 0 | 1 | 2 | 11 | 0 | 3,71 | 1,087 |
| 19 | 1 | 3 | 4 | 5 | 1 | 3,14 | 1,059 |
| 20 | 2 | 5 | 4 | 3 | 0 | 2,57 | 1,011 |
| 21 | 5 | 3 | 0 | 4 | 2 | 2,64 | 1,540 |
| 22 | 5 | 4 | 2 | 1 | 2 | 2,36 | 1,394 |
| Průměrná hodnota | | | | | | 2,82 | 1,191 |

Průměrné hodnocení **pravidel ve škole a kázně ve vyučování** učiteli je 2,82, průměrná směrodatná odchylka činí 1,191.

| Č.o. | Četnost odpovědí - rodiče | | | | | Průměrná hodnota tvrzení | Směrodatná odchylka |
|------------------|---------------------------|----|----|----|----|--------------------------|---------------------|
| | 1 | 2 | 3 | 4 | 5 | | |
| 17 | 3 | 11 | 15 | 50 | 41 | 3,96 | 1,040 |
| 18 | 8 | 13 | 32 | 47 | 20 | 3,48 | 1,040 |
| 19 | 1 | 13 | 40 | 47 | 19 | 3,58 | 0,968 |
| 20 | 3 | 20 | 23 | 29 | 45 | 3,78 | 1,016 |
| 21 | 8 | 12 | 45 | 39 | 16 | 3,36 | 1,072 |
| 22 | 5 | 10 | 40 | 45 | 20 | 3,54 | 1,053 |
| Průměrná hodnota | | | | | | 3,62 | 1,032 |

Průměrné hodnocení **pravidel ve škole a kázně ve vyučování** rodiči je 3,62, průměrná směrodatná odchylka činí 1,032.

Příloha 13 Soudržnost třídy jako sociální skupiny – statistické zpracování

| Č.o. | Četnost odpovědí - žáci | | | | | Průměrná hodnota tvrzení | Směrodatná odchylka |
|------------------|-------------------------|----|----|----|----|--------------------------|---------------------|
| | 1 | 2 | 3 | 4 | 5 | | |
| 23 | 12 | 5 | 27 | 47 | 42 | 3,74 | 1,195 |
| 24 | 5 | 9 | 18 | 31 | 71 | 4,15 | 1,116 |
| 25 | 10 | 6 | 47 | 43 | 28 | 3,54 | 1,097 |
| 26 | 13 | 15 | 23 | 45 | 38 | 3,60 | 1,270 |
| 27 | 36 | 23 | 17 | 25 | 33 | 2,97 | 1,534 |
| 28 | 10 | 17 | 39 | 42 | 26 | 3,43 | 1,155 |
| Průměrná hodnota | | | | | | 3,57 | 1,228 |

Průměrné hodnocení **soudržnosti třídy jako sociální skupiny** žáky je 3,57, průměrná směrodatná odchylka činí 1,228.

| Č.o. | Četnost odpovědí - učitelé | | | | | Průměrná hodnota tvrzení | Směrodatná odchylka |
|------------------|----------------------------|---|---|---|---|--------------------------|---------------------|
| | 1 | 2 | 3 | 4 | 5 | | |
| 23 | 2 | 2 | 0 | 8 | 2 | 3,43 | 1,294 |
| 24 | 1 | 2 | 5 | 3 | 3 | 3,36 | 1,275 |
| 25 | 0 | 1 | 4 | 6 | 3 | 3,79 | 1,258 |
| 26 | 0 | 3 | 5 | 5 | 1 | 3,29 | 1,181 |
| 27 | 0 | 2 | 6 | 6 | 0 | 3,29 | 1,062 |
| 28 | 0 | 2 | 3 | 8 | 1 | 3,57 | 1,193 |
| Průměrná hodnota | | | | | | 3,45 | 1,211 |

Průměrné hodnocení **soudržnosti třídy jako sociální skupiny** učiteli je 3,45, průměrná směrodatná odchylka činí 1,211.

| Č.o. | Četnost odpovědí - rodiče | | | | | Průměrná hodnota tvrzení | Směrodatná odchylka |
|------------------|---------------------------|----|----|----|----|--------------------------|---------------------|
| | 1 | 2 | 3 | 4 | 5 | | |
| 23 | 0 | 13 | 17 | 51 | 39 | 3,97 | 1,010 |
| 24 | 1 | 11 | 19 | 45 | 44 | 4,00 | 0,983 |
| 25 | 4 | 17 | 44 | 38 | 17 | 3,39 | 1,032 |
| 26 | 10 | 21 | 29 | 44 | 16 | 3,29 | 1,150 |
| 27 | 16 | 19 | 35 | 30 | 20 | 3,16 | 1,258 |
| 28 | 7 | 18 | 41 | 39 | 15 | 3,31 | 1,055 |
| Průměrná hodnota | | | | | | 3,51 | 1,082 |

Průměrné hodnocení **soudržnosti třídy jako sociální skupiny** rodiči je 3,5, průměrná směrodatná odchylka činí 1,082.

Příloha 14 Architektonické, estetické a hygienické aspekty školy - statistické zpracování

| Č.o. | Četnost odpovědí - žáci | | | | | Průměrná hodnota tvrzení | Směrodatná odchylka |
|------------------|-------------------------|----|----|----|----|--------------------------|---------------------|
| | 1 | 2 | 3 | 4 | 5 | | |
| 29 | 5 | 7 | 23 | 47 | 52 | 4,00 | 1,051 |
| 30 | 3 | 8 | 18 | 57 | 48 | 4,04 | 0,965 |
| 31 | 6 | 7 | 23 | 52 | 46 | 3,93 | 1,059 |
| 32 | 7 | 16 | 21 | 34 | 56 | 3,87 | 1,227 |
| 33 | 11 | 12 | 24 | 34 | 53 | 3,79 | 1,228 |
| 34 | 4 | 12 | 17 | 37 | 64 | 4,08 | 1,107 |
| 35 | 23 | 24 | 35 | 29 | 23 | 3,04 | 1,329 |
| 36 | 26 | 18 | 44 | 22 | 24 | 3,00 | 1,338 |
| 37 | 29 | 18 | 43 | 23 | 21 | 2,92 | 1,339 |
| 38 | 7 | 16 | 26 | 35 | 50 | 3,78 | 1,212 |
| Průměrná hodnota | | | | | | 3,64 | 1,185 |

Průměrné hodnocení architektonických, estetických a hygienických aspektů školy žáky je 3,64, průměrná směrodatná odchylka činí 1,185.

| Č.o. | Četnost odpovědí - učitelé | | | | | Průměrná hodnota tvrzení | Směrodatná odchylka |
|------------------|----------------------------|---|---|---|---|--------------------------|---------------------|
| | 1 | 2 | 3 | 4 | 5 | | |
| 29 | 0 | 0 | 3 | 8 | 3 | 4,00 | 1,181 |
| 30 | 0 | 2 | 2 | 9 | 1 | 3,64 | 1,200 |
| 31 | 0 | 0 | 4 | 8 | 2 | 3,86 | 1,143 |
| 32 | 0 | 0 | 3 | 7 | 4 | 4,07 | 1,222 |
| 33 | 0 | 2 | 2 | 5 | 5 | 3,93 | 1,398 |
| 34 | 0 | 1 | 2 | 5 | 6 | 4,14 | 1,360 |
| 35 | 2 | 7 | 2 | 3 | 0 | 2,43 | 0,979 |
| 36 | 2 | 3 | 5 | 3 | 1 | 2,86 | 1,125 |
| 37 | 2 | 7 | 3 | 2 | 0 | 2,36 | 0,570 |
| 38 | 0 | 1 | 3 | 6 | 4 | 3,93 | 1,300 |
| Průměrná hodnota | | | | | | 3,52 | 1,148 |

Průměrné hodnocení architektonických, estetických a hygienických aspektů školy žáky je 3,52, průměrná směrodatná odchylka činí 1,148.

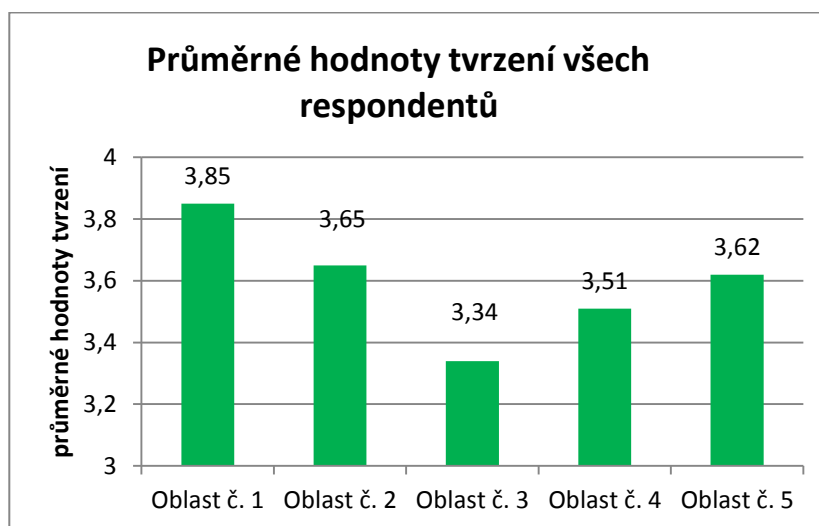
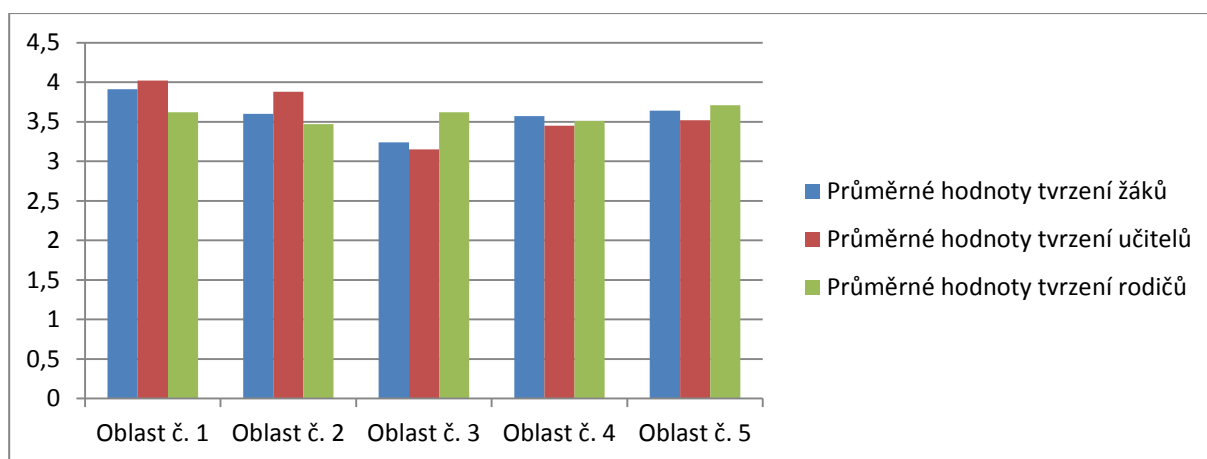
| Č.o. | Četnost odpovědí - rodiče | | | | | Průměrná hodnota tvrzení | Směrodatná odchylka |
|------------------|---------------------------|----|----|----|----|--------------------------|---------------------|
| | 1 | 2 | 3 | 4 | 5 | | |
| 29 | 2 | 7 | 12 | 60 | 39 | 4,06 | 0,897 |
| 30 | 1 | 7 | 13 | 63 | 36 | 4,05 | 1,086 |
| 31 | 0 | 9 | 8 | 65 | 38 | 4,10 | 0,827 |
| 32 | 3 | 7 | 17 | 63 | 30 | 3,92 | 0,918 |
| 33 | 1 | 7 | 29 | 46 | 37 | 3,93 | 0,923 |
| 34 | 2 | 4 | 11 | 45 | 58 | 4,28 | 1,193 |
| 35 | 15 | 28 | 30 | 29 | 18 | 3,06 | 1,254 |
| 36 | 16 | 25 | 35 | 26 | 18 | 3,04 | 1,248 |
| 37 | 17 | 24 | 32 | 29 | 18 | 3,06 | 1,267 |
| 38 | 11 | 8 | 25 | 52 | 24 | 3,58 | 1,152 |
| Průměrná hodnota | | | | | | 3,71 | 1,077 |

Průměrné hodnocení architektonických, estetických a hygienických aspektů školy žáky je 3,71, průměrná směrodatná odchylka činí 1,077.

**Příloha 15 Celkové průměrné hodnoty tvrzení žáků, učitelů a rodičů
– statistické zpracování**

| | Průměrné hodnoty tvrzení žáků | Průměrné hodnoty tvrzení učitelů | Průměrné hodnoty tvrzení rodičů | Průměrné hodnoty tvrzení všech respondentů. |
|-----------------------|-------------------------------|----------------------------------|---------------------------------|---|
| Oblast č. 1 | 3,91 | 4,02 | 3,62 | 3,85 |
| Oblast č. 2 | 3,6 | 3,88 | 3,47 | 3,65 |
| Oblast č. 3 | 3,24 | 3,15 | 3,62 | 3,34 |
| Oblast č. 4 | 3,57 | 3,45 | 3,51 | 3,51 |
| Oblast č. 5 | 3,64 | 3,52 | 3,71 | 3,62 |
| Celkový průměr | 3,59 | 3,60 | 3,59 | 3,59 |

Grafické zpracování



Příloha 16 Statistické zpracování odpovědí žáků 6.,7. ročníku a 8.,9. ročníku

1) Celkový vztah a motivace ke škole

| Č.o. | Průměrná hodnota tvrzení žáků 6. a 7. ročníku | Průměrná hodnota tvrzení žáků 8. a 9. ročníku |
|------------------|---|---|
| 1 | 4,37 | 3,88 |
| 2 | 4,17 | 3,43 |
| 3 | 4,15 | 3,58 |
| 4 | 4,60 | 3,84 |
| 5 | 4,12 | 3,54 |
| 6 | 4,07 | 3,61 |
| Průměrná hodnota | 4,24 | 3,65 |

2) Kvalita a kompetence učitelů

| Č.o. | Průměrná hodnota tvrzení žáků 6. a 7. ročníku | Průměrná hodnota tvrzení žáků 8. a 9. ročníku |
|------------------|---|---|
| 7 | 4,17 | 3,46 |
| 8 | 3,73 | 3,20 |
| 9 | 3,42 | 3,51 |
| 10 | 4,00 | 3,41 |
| 11 | 3,82 | 3,11 |
| 12 | 4,03 | 3,65 |
| 13 | 3,95 | 3,46 |
| 14 | 3,87 | 3,24 |
| 15 | 4,00 | 3,54 |
| 16 | 3,75 | 3,22 |
| Průměrná hodnota | 3,87 | 3,38 |

3) Pravidla ve škole a kázeň ve vyučování

| Č.o. | Průměrná hodnota tvrzení žáků 6. a 7. ročníku | Průměrná hodnota tvrzení žáků 8. a 9. ročníku |
|------------------|---|---|
| 17 | 3,43 | 3,32 |
| 18 | 4,10 | 3,58 |
| 19 | 2,80 | 2,39 |
| 20 | 3,62 | 3,36 |
| 21 | 3,20 | 2,81 |
| 22 | 2,93 | 2,91 |
| Průměrná hodnota | 3,35 | 3,06 |

4) Soudržnost třídy jako sociální skupiny

| Č.o. | Průměrná hodnota tvrzení žáků 6. a 7. ročníku | Průměrná hodnota tvrzení žáků 8. a 9. ročníku |
|------------------|--|--|
| 23 | 3,63 | 3,82 |
| 24 | 4,15 | 4,15 |
| 25 | 3,95 | 3,22 |
| 26 | 3,77 | 3,46 |
| 27 | 3,10 | 2,86 |
| 28 | 3,65 | 3,24 |
| Průměrná hodnota | 3,71 | 3,46 |

5) Architektonické, estetické a hygienické aspekty

| Č.o. | Průměrná hodnota tvrzení žáků 6. a 7. ročníku | Průměrná hodnota tvrzení žáků 8. a 9. ročníku |
|------------------|--|--|
| 29 | 4,20 | 3,84 |
| 30 | 4,22 | 3,89 |
| 31 | 4,22 | 3,70 |
| 32 | 4,25 | 3,55 |
| 33 | 4,05 | 3,58 |
| 34 | 4,43 | 3,80 |
| 35 | 3,33 | 2,80 |
| 36 | 2,72 | 3,23 |
| 37 | 2,72 | 3,08 |
| 38 | 3,98 | 3,62 |
| Průměrná hodnota | 3,81 | 3,51 |

Souhrnné hodnocení žáků

| | 1 | 2 | 3 | 4 | 5 | Průměrná hodnota tvrzení |
|-------------------------------------|------|------|------|------|------|-----------------------------|
| Žáci 6. a 7. ročníku | 4,24 | 3,87 | 3,35 | 3,71 | 3,81 | 3,80 |
| Žáci 8. a 9. ročníku | 3,65 | 3,38 | 3,06 | 3,46 | 3,51 | 3,41 |
| Průměrná hodnota tvrzení všech žáků | | | | | | 3,60 |